

DÎNERS BOTANIQUES

Jeudi 3 mars 2011

12h15 – 13h20

Local 3408

Pavillon Paul-Comtois

**Plantes sauvages
des
tourbières**



DÎNERS BOTANIQUES

Jeudi 17 mars 2011

12h15 – 13h20

Local 3408

Pavillon Paul-Comtois



Le côté drôle de
Marie-Victorin,
lorsqu'il traite de nos
plantes sauvages

*« ... Il appert que nos grand'mères,
qui ne connaissaient pas les
cosmétiques coûteux, utilisaient
cette espèce pour aviver le rose de
leurs joues. »*

Flore laurentienne, p. 185-186

<http://c2000.ulaval.ca/>

(Compétence 2000)

Faculté des sciences de l'agriculture et de l'alimentation

UNIVERSITÉ LAVAL

Accueil | À propos | Nous joindre | Plan du site | Chercher

Compétence 2000

Approches pédagogiques utilisant les technologies de l'information

c2000 Ressources Nouvelles Présentations Réalisations Accès étudiant

Accueil

Le projet facultaire Compétence 2000 met à profit le potentiel d'application des technologies de l'information et des communications. Elles permettent de créer de nouveaux modèles d'enseignement, d'enrichir et d'individualiser le processus pédagogique au rythme d'apprentissage de l'étudiant sans contraintes de temps et d'espace ! [En savoir plus »](#)

Accès à vos cours

Vous êtes un étudiant déjà inscrit ou un enseignant ?

- [Accès étudiant](#)
- [Accès enseignant](#)

Besoin d'aide ?

- [Problème d'accès au portail ?](#)
- [Consultez les rubriques d'aide](#)
- [Aide_c2000@fsaa.ulaval.ca](#)
- [Accès à vos cours sur compétence 2000](#)
- [Foire aux questions](#)

Autres sites utiles

- [Bourses et aide financière de la FSAA](#)
- [Résultats des cours](#)
- [Sites des stages](#)
- [Outils pour affiches scientifiques](#)

INFORMATION

30-08-10
De nouveaux outils disponibles
De nouveaux outils ont été placés en ligne afin... [\[Plus...\]](#)

29-08-10
Heures d'ouverture modifiées
Veuillez noter les heures d'ouverture du CRP... [\[Plus...\]](#)

13-09-07
Problème d'accès au portail ?
Certificat de sécurité pose problème
Ce message... [\[Plus...\]](#)

14-09-06
Accès aux cours sur Compétence 2000
Pour accéder à votre ou vos cours en ligne sur... [\[Plus...\]](#)

EN VEDETTE

GLOSSAIRE MULTIMÉDIA ET OBJETS D'APPRENTISSAGE
Votre bibliothèque virtuelle spécialisée

<http://c2000.ulaval.ca/>

(Compétence 2000)

The screenshot displays the website interface for the Faculty of Agriculture and Food Sciences at Université Laval. The main navigation bar includes 'c2000', 'Ressources', 'Nouvelles', 'Présentations', and 'Réalizations'. A secondary navigation bar contains 'Accès étudiant'. The 'Présentations' section is active, showing a sub-section for 'Diners Botaniques'. A list of presentation titles is provided, including 'Présentation sur les plantes sauvages comestibles', 'Présentation sur les plantes sauvages toxiques', 'Présentation sur les plantes sauvages du Québec ("Les dessous de ces belles inconnues 1")', and 'Présentation sur les orchidacées du Québec'. The footer contains the date '17-02-11', copyright information '© 2005. Tous droits réservés.', and a note 'Réalisation: C2000'.

Faculté des sciences de l'agriculture et de l'alimentation

UNIVERSITÉ LAVAL

Accueil | À propos | Nous joindre | Plan du site | Chercher

Compétence 2000 Approches pédagogiques utilisant les technologies de l'information

c2000 Ressources Nouvelles Présentations Réalisations Accès étudiant

DANS LA SECTION

- Diners Botaniques

INFORMATION

Jetez un coup d'oeil sur nos plus récentes réalisations !

Présentations \ Diners Botaniques

- [Présentation sur les plantes sauvages comestibles](#)
- [Présentation sur les plantes sauvages toxiques](#)
- [Présentation sur les plantes sauvages du Québec \("Les dessous de ces belles inconnues 1"\)](#)
- [Présentation sur les orchidacées du Québec](#)

Vous êtes ici: [ULaval.ca](#) [FSAA](#) > [C2000](#) > [Présentations](#) > [Diners Botaniques](#)

Mise à jour: 17-02-11

© 2005. Tous droits réservés.

Réalisation: C2000

Section privé

Plantes sauvages des tourbières

[http://www.efloras.org/
flora_page.aspx?flora_id=1](http://www.efloras.org/flora_page.aspx?flora_id=1)



Flora of North America
North of Mexico
Volume 27: Bryophytes: Mosses, Part 1
Flora of North America Editorial Committee

\$95.00 In Stock,
Hardback, Jun 2007
ISBN13: 9780195318234
ISBN10: 0195318234

Add to Cart



www.eFloras.org

Flora of North America

All Floras Advanced Search

[Login](#) | [eFloras Home](#) | [Help](#)

Flora of North America

[Family List](#)

Online Volumes

- Volume 1** Introduction
- Volume 2** Pteridophytes and Gymnosperms
31 families
- Volume 3** Magnoliophyta: Magnoliidae and Hamamelidae
32 families
- Volume 4** Magnoliophyta: Caryophyllidae, Part 1
10 families
- Volume 5** Magnoliophyta: Caryophyllidae, part 2
3 families
- Volume 7** Magnoliophyta: Salicaceae to Brassicaceae
11 families
- Volume 8** Magnoliophyta: Paeoniaceae to Ericaceae
19 families
- Volume 19** Asteraceae (with volumes 20 and 21)
1 family
- Volume 20** Partial, [Enter from Volume 19](#)
1 family
- Volume 21** Partial, [Enter from Volume 19](#)
1 family
- Volume 22** Magnoliophyta: Alismatidae Arecidae, Commelinidae (in Part), and Zingiberidae
30 families
- Volume 23** Magnoliophyta: Commelinidae (in part): Cyperaceae
1 family
- Volume 26** Magnoliophyta: Liliidae: Liliales and Orchidales
11 families
- Volume 27** Bryophytes: Mosses, part 1
33 families



Malephora crocea

Credit: John R. Hosking

<= dont *Sphagnum*

http://www.scib.gc.ca/pls/itisca/taxaget?p_ifx=scib&p_lang=fr



Gouvernement du Canada / Government of Canada

Canada

English	Contactez-nous	Aide	Recherche	Site du Canada
À venir	À notre sujet	Liens	Rapports et publications	Accueil
Système canadien d'information sur la biodiversité				



SITI

Système d'information taxonomique intégré (SITI) Système d'information biologique par taxon

Tapez un nom (commun ou scientifique):

Extraire du tout nom contenant

[Requêtes spécialisées](#) · [Qualité des données](#) · [Instructions détaillées](#)
Généré le: 26-février -2011 || Données du 30-janvier -2009

Règne
[Animalia](#)
[Chromista](#)
[Fungi](#)
[Monera](#)
[Plantae](#)
[Protozoa](#)

Nouvelle Requête

[Requêtes
spécialisées](#)

[Qualité des
données](#)

[Instructions
détaillées](#)

[Versions du SITI](#)

http://www.scib.gc.ca/pls/itisca/taxaget?p_ifx=scib&p_lang=fr



Gouvernement du Canada / Government of Canada

Canada

English	Contactez-nous	Aide	Recherche	Site du Canada
À venir	À notre sujet	Liens	Rapports et publications	Accueil
Système canadien d'information sur la biodiversité				



SITI

Système d'information taxonomique intégré (SITI) Système d'information biologique par taxon

[Obtenir les données suivantes en format XML](#)

Nom scientifique: *Habenaria fimbriata* (Ait.) R. Br. ex Ait. f.
- TSN: 514360

Taxonomie et nomenclature

Règne: *Plantae*
Rang: Espèce
Nom accepté : *Platanthera grandiflora*

Statut taxonomique:
Courant: rejeté
- synonyme

Indicateurs de qualité des données:
Évaluation de la crédibilité de l'enregistrement: vérifié - conforme aux critères de qualité

Références

Experts(s): John Kartesz: Biota of North America Project (BONAP), University of North Carolina

Règne
[Animalia](#)
[Chromista](#)
[Fungi](#)
[Monera](#)
[Plantae](#)
[Protozoa](#)

[Nouvelle Requête](#)

[Requêtes
spécialisées](#)

[Qualité des
données](#)

[Instructions
détaillées](#)

[Versions du SITI](#)



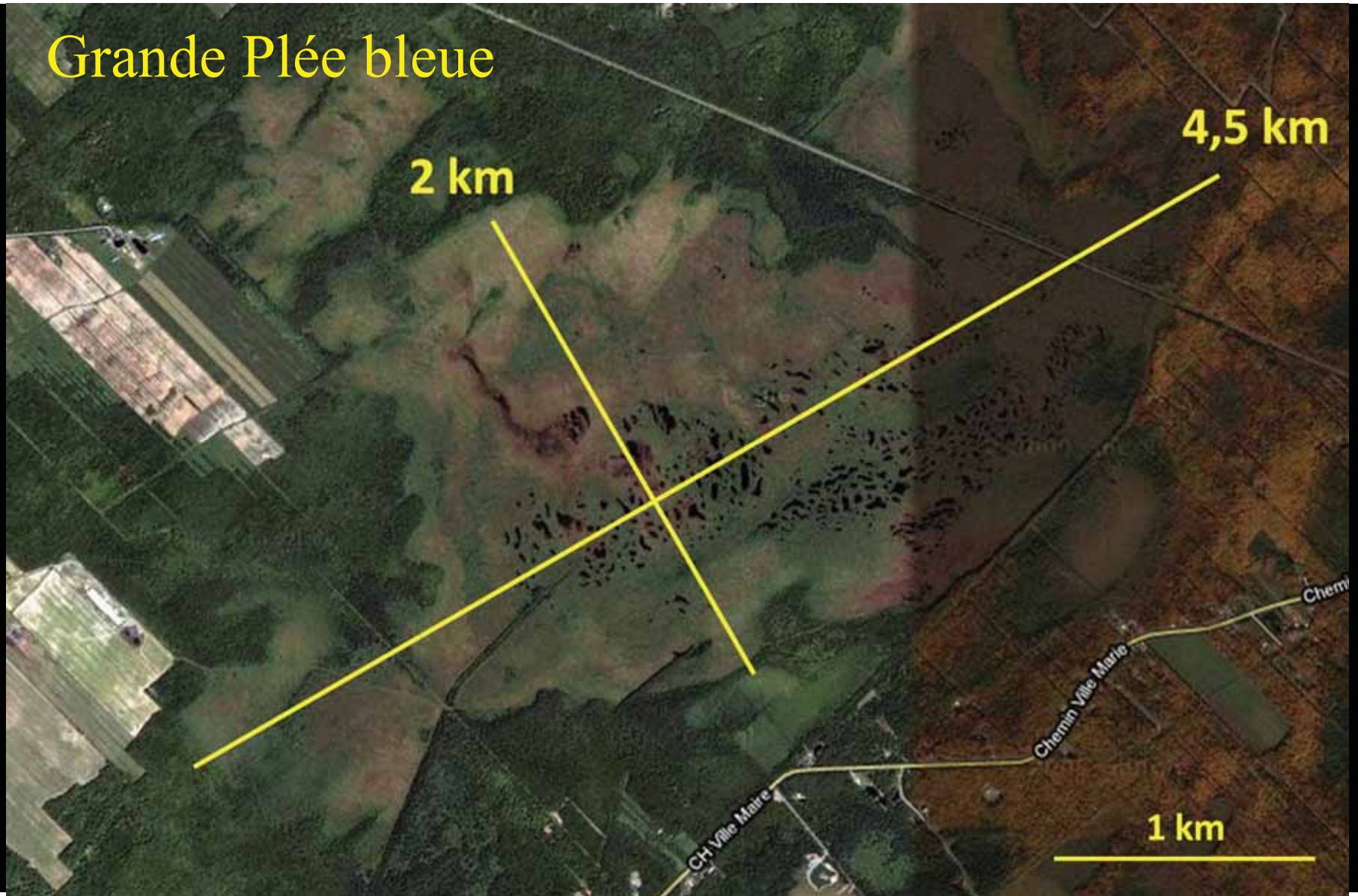


Photo Gilles Ayotte

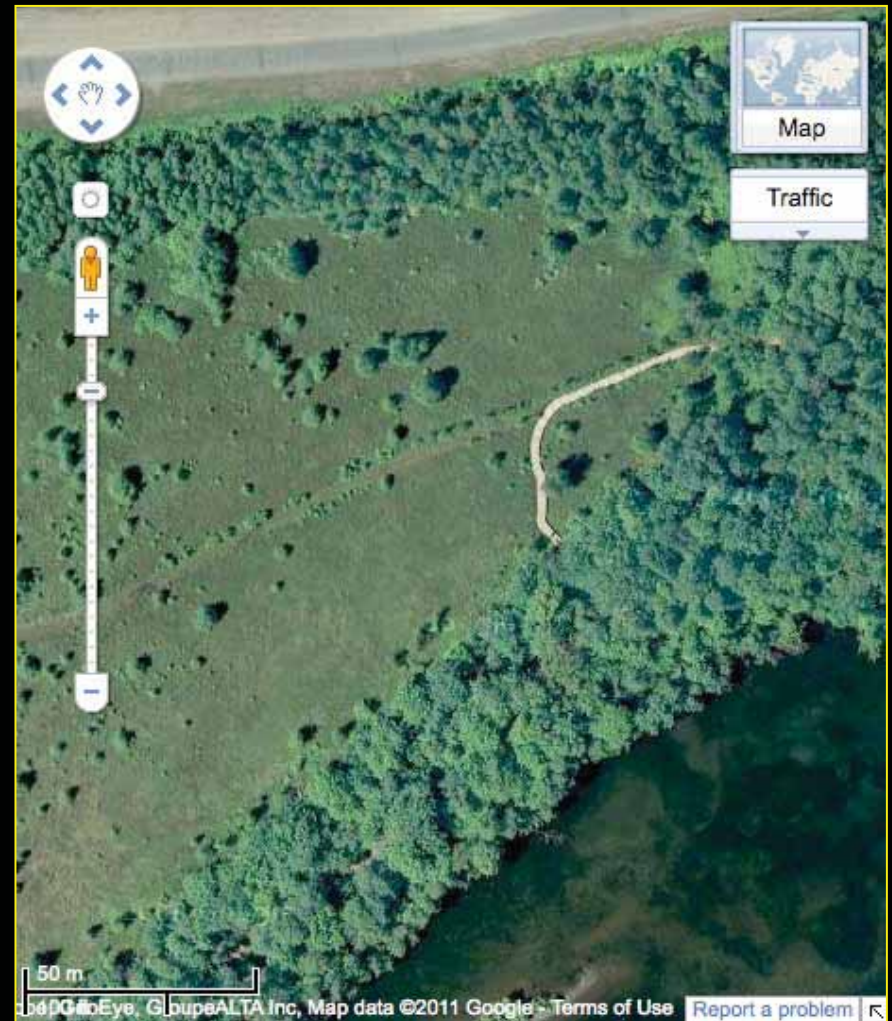
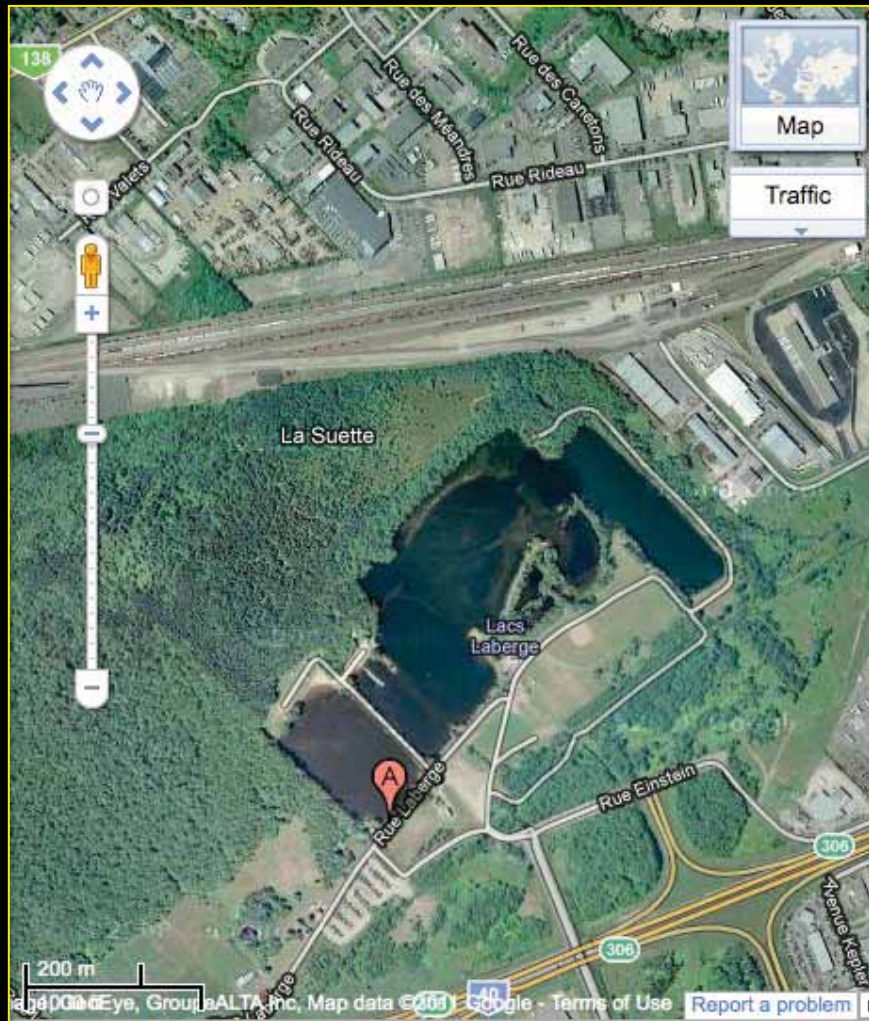
Tourbière Grande Plée bleue



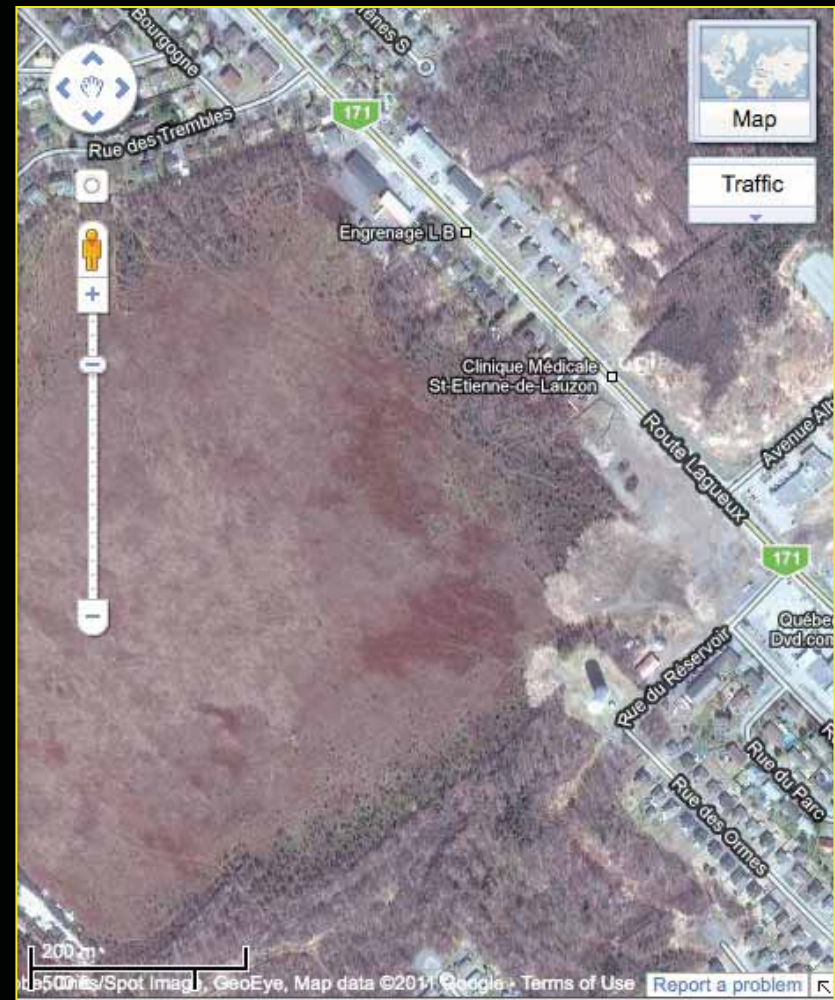
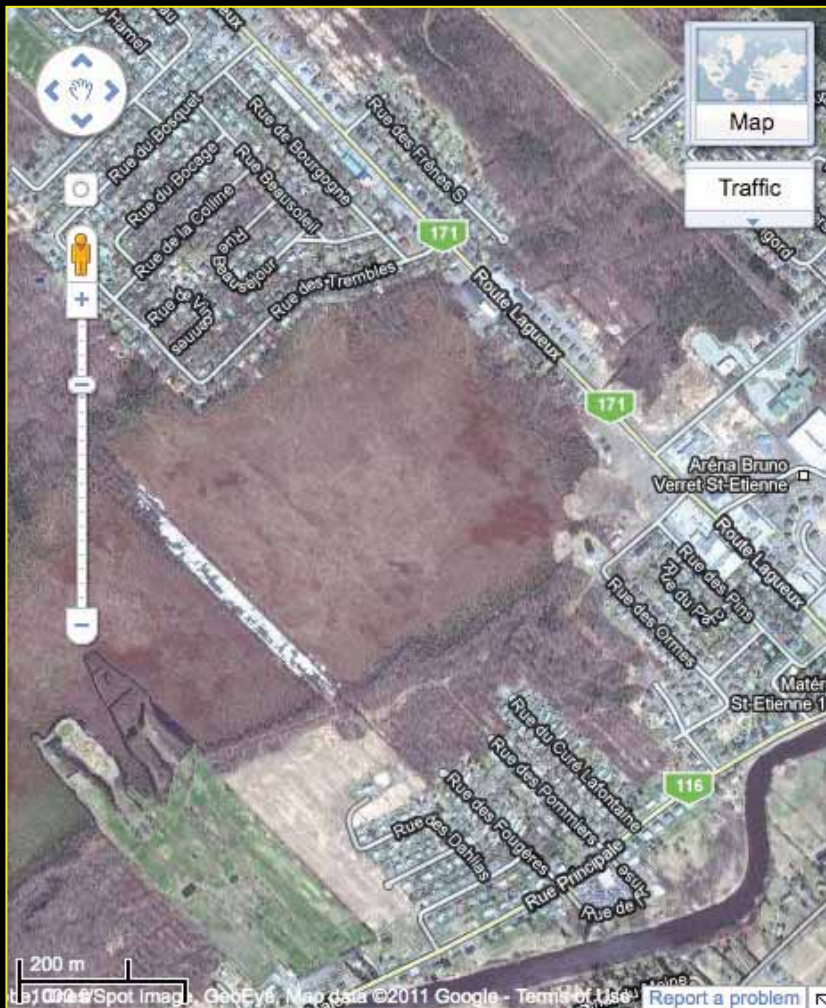
Grande Plée bleue



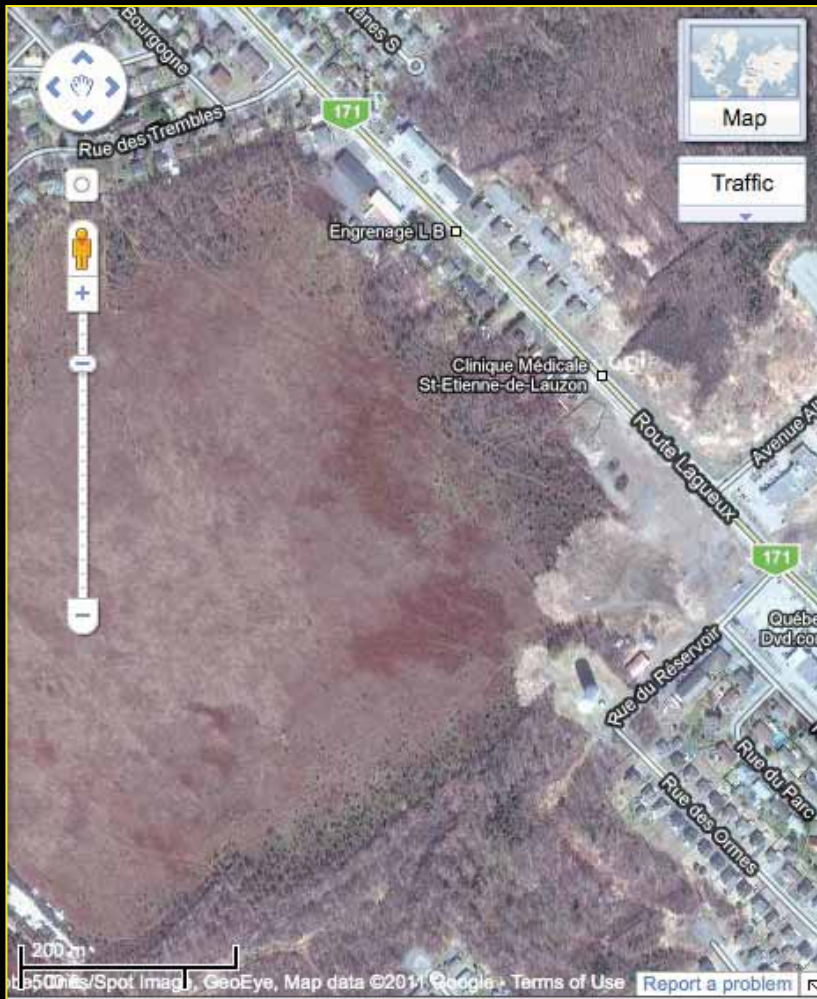
Tourbière de la base de plein air de Sainte-Foy

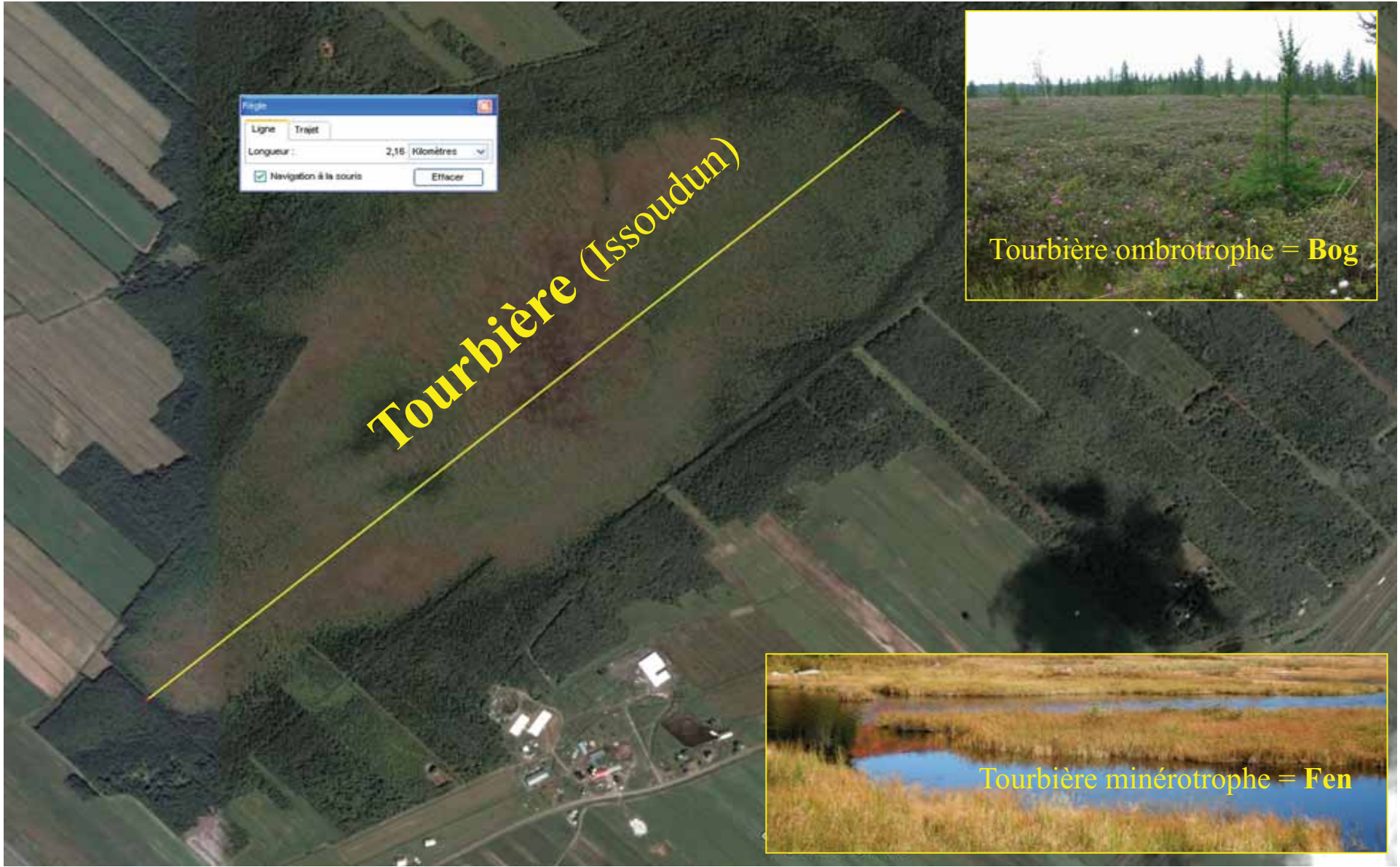


Tourbière de St-Étienne-de-Lauzon



Tourbière de St-Étienne-de-Lauzon





Tourbière (Issoudun)

Longueur : 2,16 Kilomètres



Tourbière ombrotrophe = **Bog**



Tourbière minérotrophe = **Fen**



BOG (tourbière ombrotrophe)

Photo Vicky Bérubé (GRET)



BOg (tourbière ombrotrophe)

Photo Vicky Bérubé (GRET)

A wide-angle photograph of a fen, a type of peat bog. The foreground is dominated by lush, green grasses and sedges. In the middle ground, a thin layer of water or a very shallow stream flows across the landscape. The background is a dense forest of tall, dark green evergreen trees under a cloudy sky.

Fen (tourbière minérotrophe)

Photo Vicky Bérubé (GRET)

A photograph of a fen (minerotrophic peat bog). The foreground is dominated by tall, green grasses that appear to be blowing in the wind. In the background, there is a dense forest of tall, thin trees, likely spruce or fir, under a blue sky with some white clouds. The text "Fen (tourbière minérotrophe)" is overlaid in yellow on the left side of the image.

Fen (tourbière minérotrophe)

Photo Vicky Bérubé (GRET)



Les sphaignes
(maîtres d'œuvre
des tourbières)

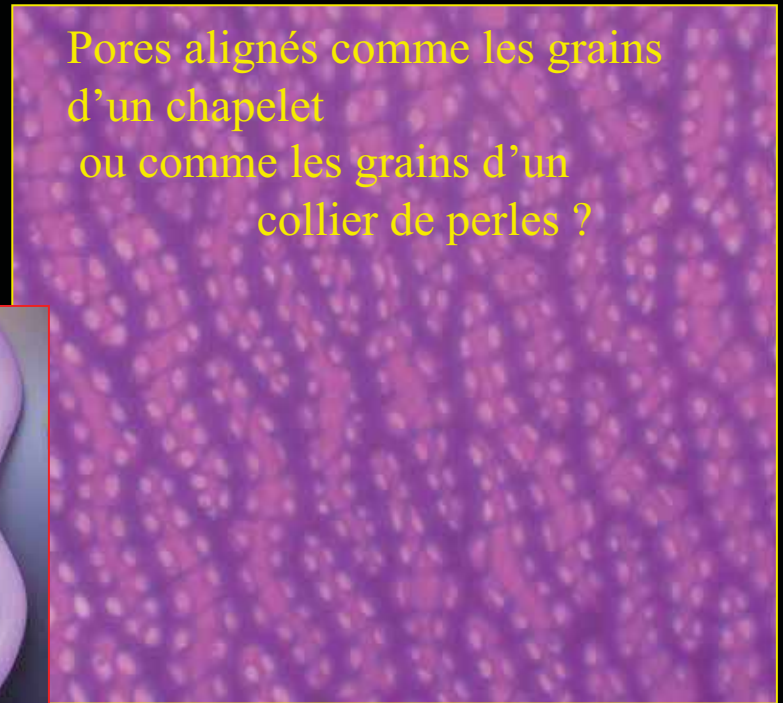
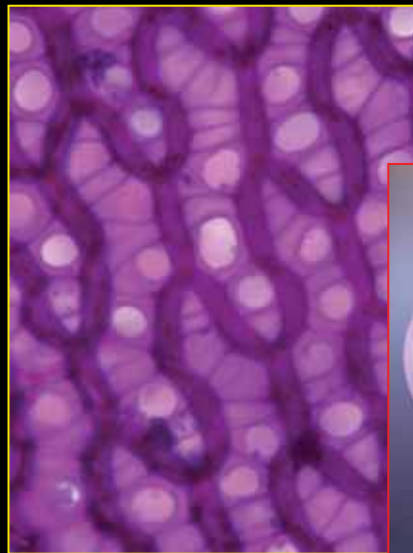
Mousse de tourbe
« Peat moss »

Photos Gilles Ayotte

Sphagnum squarrosum Crome

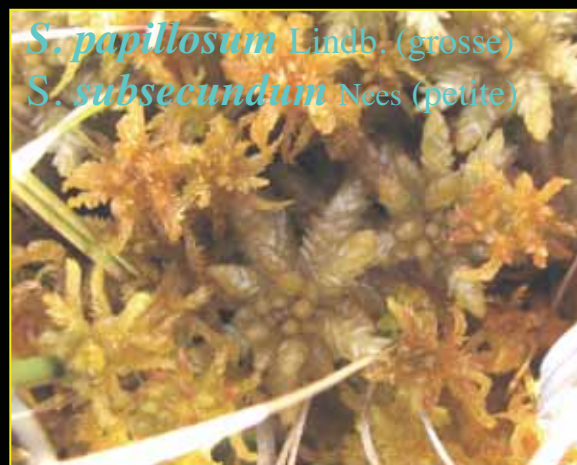


Photo Gilles Ayotte



<http://www.roma.co.nz/newsite/prodpage/image/long-lg.jpg>

Photos Gilles Ayotte



Photos Gilles Ayotte

53 espèces de sphaignes au Québec



Sphagnum warntorfi Russow

Photo Gilles Ayotte



Photo Vicky Bérubé (GRET)



Photo Vicky Bérubé (GRET)



photo GRET



photo GRET



photo GRET



Photo: Premier Horticulture

Un *homme des tourbières* est un être humain mort dont les restes momifiés ont été conservés dans une tourbière du Nord de l'Europe (Scandinavie, îles Britanniques notamment). À la différence de la plupart des cadavres aussi anciens, par suite de conditions particulières de conservation, les cadavres des tourbières présentent des échantillons de peau et d'organes internes très bien conservés : sous certaines conditions, l'acidité de l'eau, le froid et l'absence d'oxygène concourent pour dessécher et tanner naturellement la peau des cadavres ; le squelette en revanche, est rarement intact, car l'acidité de la tourbe dissout le phosphate de calcium qui forme l'armature des os.

http://fr.wikipedia.org/wiki/Homme_des_tourbi%C3%A8res



http://en.wikipedia.org/wiki/Tollund_Man

« *Bog bodies* »

- *Tollund Man*
- *Grauballe Man*
- *Lindow Woman*
- *Haraldskær Woman*

...

Pour en savoir plus
Écologie des tourbières boréales (BVG-7021)
Herbier – Bryophytes (PLG-2301)



Photo Gilles Ayotte



Cours printemps 2011

- Écologie des tourbières boréales

BVG-7021 (3 crédits)

ou

- Herbiier – Bryophytes

PLG-2301 (3 crédits)

Responsables :
Line Rochefort
Gilles Ayotte

Faire parvenir votre adresse de courriel à

Line.Rochefort@fsaa.ulaval.ca

pour que l'on puisse vous envoyer le syllabus approprié (BVG ou PLG) et vous informer des lectures préparatoires à faire durant le mois de mars pour le cours BVG-7021.

Cours gradué (BVG): les vendredis après la semaine de lecture

Cours intensif (BVG et PLG): du 10 au 19 mai 2011

Objectifs particuliers

Au terme du cours, l'étudiant ou l'étudiante:

- 1- connaîtra les techniques de dissection, de coloration et de préparation microscopique des organes indispensables pour l'identification des bryophytes;
- 2- pourra reconnaître les principales espèces de plantes vasculaires des tourbières (surtout les Cyperacées et les Éricacées); adaptées aux tourbières);
- 3- connaîtra la terminologie française et anglaise propre aux tourbières;
- 4- connaîtra la nature des divers biotopes des tourbières;
- 5- aura acquis des connaissances concernant le développement des tourbières, leur biogéochimie, leurs relations avec le climat et l'eau (hydrologie), l'origine de leur acidité et les gradients écologiques qui contrôlent la distribution de la végétation;
- 6- aura acquis une vision économique des tourbières et pourra discuter des diverses mesures de conservation des tourbières dans l'est du Canada;
- 7- appréciera la difficulté de restaurer l'écosystème tourbière;
- 8- Visites de tourbières de la région de Québec et du Bas St-Laurent.

Plantes ligneuses
des tourbières
(arbres et arbustes)
(=> les plus apparentes)

Picea mariana (Mill.) BSP
(Épicea marial; Épinette noire)



Photos Gilles Ayotte

Larix laricina (Du Roi) Koch

(Mélèze laricin; *mélèze*)

Feuilles molles, nombreuses dans
chaque faisceau, tombant à l'automne



Photos Gilles Ayotte

Thuja occidentalis L.

(*Thuja occidentalis*; *cèdre*)

Rameaux aplatis; feuilles en forme
d'écailles, opposées



Photos Gilles Ayotte

Juniperus horizontalis Moench.

(Genévrier horizontal; *savinier*)



Photos Gilles Ayotte

Myrica gale L.

(Myrique baumier)



Feuilles et fruits marqués de points résineux



Photos Gilles Ayotte

Myrique baumier



Espèce dioïque

Photos Gilles Ayotte

Alnus incana (L.) Moench ssp. *rugosa* (Du Roi) Clausen
[=*Alnus rugosa*. var. *americana*]

(Aulne blanchâtre sous-espèce rugueuse)
(Aulne rugueux)



Photos Gilles Ayotte

Aulne rugueux



Photos Gilles Ayotte

Betula papyrifera Marsh.

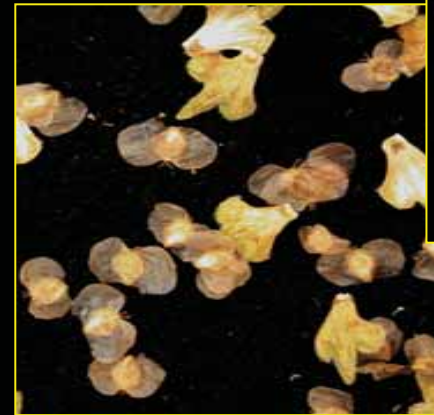
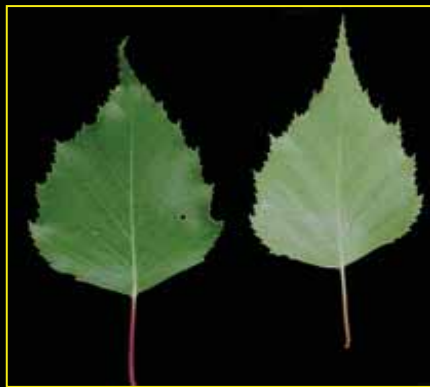
(Bouleau à papier; *bouleau blanc*)



Photos Gilles Ayotte

Betula populifolia Marsh.

(Bouleau à feuilles de peuplier; *bouleau gris*)



Photos Gilles Ayotte

Amelanchier bartramiana (Tausch) Roemer
(Amélanhier de Bartram; *Petites poires*)



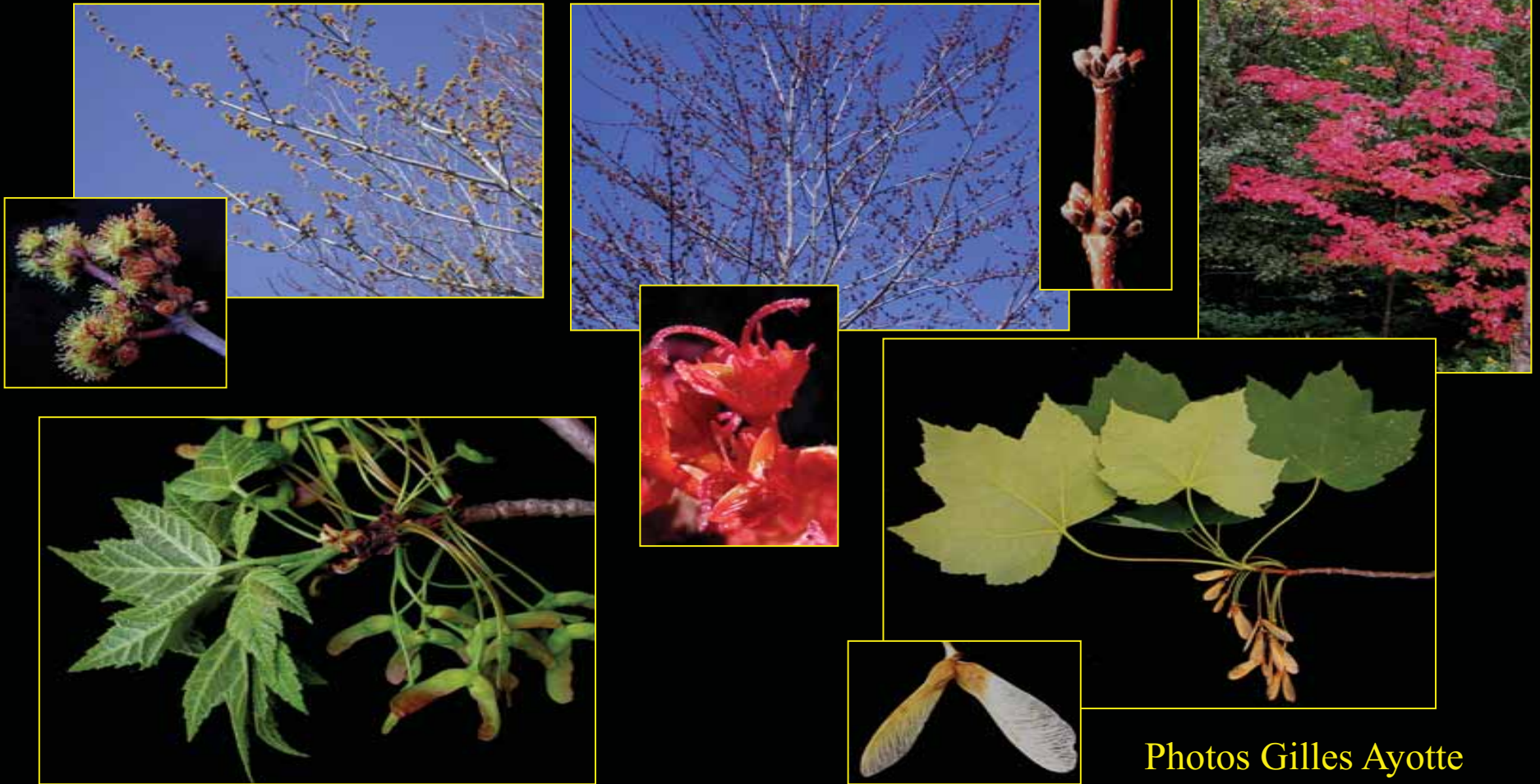
Aronia melanocarpa (Michx.) Ell.
(= *Pyrus melanocarpa* (Michx.) Willd.)
(Aronia noir; *Gueules noires*)



Photos Gilles Ayotte

Acer rubrum L.

(Érable rouge; *plaine, plaine rouge*)



Photos Gilles Ayotte

Nemopanthus mucronatus (L.) Trel.
(Némopanthe mucroné; *faux houx*)



Photos Gilles Ayotte

Ilex verticillata (L.) A. Gray
(Houx verticillé; anglais: *Winterberry*)



Photos Gilles Ayotte

Lonicera villosa (Michx.) R. & S.
(Chèvrefeuille velu)



Photos Vicky Bérubé

Viburnum cassinoides L.

(Viorne cassinoïde)



Photos Gilles Ayotte

Andromeda glaucophylla Link

=> Éricacées

(Andromède glauque)



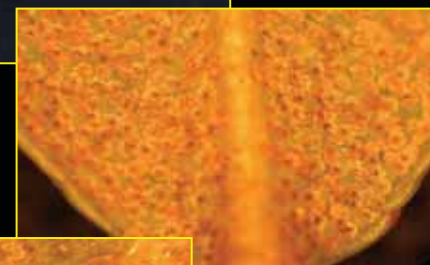
Photos Gilles Ayotte

Chamaedaphne calyculata (L.) D. Don.

(= *Cassandra calyculata* (L.) Moench)

(Chamaedaphné calyculé; Cassandre calyculé)

=> Éricacées



Photos Gilles Ayotte

Gaylussacia baccata (Wang.) K. Koch
(Gaylussaccia à fruits bacciformes)

=> Éricacées



Photos Gilles Ayotte

Gaylussaccia à fruits bacciformes

=> Éricacées



Photos Gilles Ayotte

Kalmia angustifolia L.

(Kalmia à feuilles étroites)

=> Éricacées



Photos Gilles Ayotte

Kalmia polifolia Wang.

(Kalmia à feuilles d'Andromède)

=> Éricacées



Photos Gilles Ayotte

Rhododendron canadense (L.) Torrey
(Rhododendron du Canada)

=> Éricacées



Photos Gilles Ayotte

=> Éricacées

Rhododendron groenlandicum (Oeder) Kron & Judd

[= *Ledum groenlandicum* Retzius]

(Lédon du Groënland; *thé du Labrador*)



Photos Gilles Ayotte

Vaccinium angustifolium Ait.

(Airelle à feuilles étroites; « bleuets »)

=> Éricacées



Photos Gilles Ayotte

Vaccinium myrtilloides Michx.

(Airelle fausse-Myrtille; « bleuets »)

=> Éricacées



Photos Gilles Ayotte

« **bleuets** »

=> Éricacées

« Il est vrai qu'il semble que Dieu a voulu donner à ces terres affreuses et désertes quelques choses en sa saison, pour servir de rafraîchissement à l'homme et aux habitants de ces lieux. Car je vous assure qu'il se trouve le long des rivières si grande quantité de **bleuets**, qui est un petit fruit fort bon à manger, et force framboises, et autres petits fruits, et en telle quantité que c'est merveille: desquels fruits ces peuples qui y habitent en font sécher pour leur hiver, comme nous faisons des pruneaux en France pour le carême. »

(adapté de CHAMPLAIN, Samuel de. 1620. p. 19)



« bleuets »

=> Éricacées

« Il me fit entendre qu'ils étaient venus en ce lieu (note: lac Ontario) pour faire sècherie de ce fruit appelé **bleuet**, pour leur servir de manne en hiver. »

(adapté de Champlain, Samuel de. 1620. p. 23)



CHAMPLAIN, Samuel de. 1620. *Voyages et descouvertes faites en la Nouvelle France, depuis l'année 1615, jusques à la fin de l'année 1618: où sont descrits les moeurs, coustumes, habits, façons de guerroyer, chasses, dances, festins & enterrements de divers peuples sauvages, & de plusieurs choses remarquables qui luy sont arrivées audit païs, avec une description de la beauté, fertilité & temperature d'iceluy.* Paris, Claude Collet. 331 pages.

« bleuets »

=> Éricacées

« Car le pays du nord est la terre du monde la plus ingrate, puisque, dans quantités d'endroits, vous ne trouveriez pas un oiseau à chasser; on y ramasse cependant des **bleuets** dans les mois d'août et de septembre, qu'on a soin de faire sécher et de conserver pour le besoin. »

(tiré de Perrot, Nicolas. 1864. p. 51-52)



PERROT, Nicolas. Mémoire sur les moeurs, coustumes et religion des sauvages de l'Amérique septentrionale. Publié pour la première fois par le R.P. J. Tailhan de la Compagnie de Jésus. Leipzig & Paris. Librairie A. Franck. 1864. 341 pages + Index.

Vaccinium macrocarpon Ait.

=> Éricacées

(Airelle à gros fruits; *Gros Atocas*, *canneberge*)



Photos Gilles Ayotte

Gros Atocas, canneberge

=> Éricacées

Oxycoccus, seu vaccinia palustris

« Cette plante vient dans des *pays tremblant* (=> tourbières) et couverts de mousse, au-dessus desquels il ne paraît que de très petites branches fort menues, garnies de feuilles très petites, ovales et alternes; d'entre leurs aisselles naissent de petits pédicules (=> pédicelles) longs d'un pouce, qui soutiennent une fleur à quatre pétales; le calice a la même figure, du fond duquel s'élève un beau fruit rouge, gros comme une cerise, qui contient des semences rondes. Les sauvages l'appellent **Atoca**, on le confit et on l'estime contre le cours de ventre. Cette plante vient dans les marais par les 35, 40 et 47 degrés (cette description est de M. Sarrasin). »



Photo Gilles Ayotte

(Tiré de Charlevois, P.-F.-X. 1744.)

Gros Atocas, canneberge

=> Éricacées

« L' **atoca** est un fruit à pépins, de la grosseur des cerises. La plante, qui est rampante dans les marais, produit son fruit dans l'eau. Ce fruit est âcre, et on en fait des confitures. »

tiré de CHARLEVOIX, P.-F.-X. 1744. Journal d'un voyage fait par ordre du roi dans l'Amérique septentrionale adressé à Madame la Duchesse de Lesdiguières. À Paris : Chez la veuve Ganeau Tome IV, p. 354-355.



Photos Gilles Ayotte

Vaccinium oxycoccos L.

(Airelle canneberge; *Atocas*)

=> Éricacées



Photos Gilles Ayotte

Plantes herbacées des tourbières



Photos Gilles Ayotte

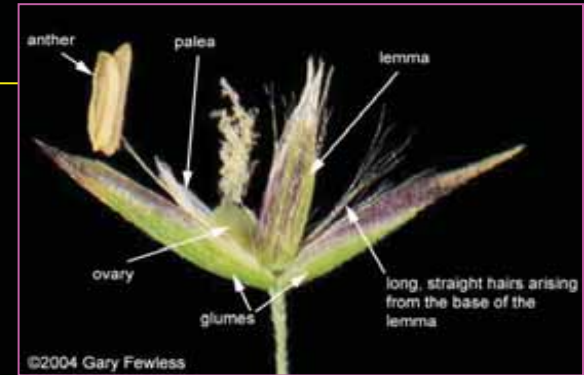
Calamagrostis canadensis (Michx.) Nutt.

(Calamagrostis du Canada)

=> Graminées



http://www.digitalnaturalhistory/flora_poaceae_index.htm



Phragmites australis (Cav.) Trin. ex Steud.

=> Graminées

(= *P. communis* Trin.)

(Roseau commun)



Photos Gilles Ayotte

Genre *Carex* (carex, laîche)

=> Cypéracées

**Fleurs femelles réduites au
gynécée entouré complètement
d'une enveloppe en forme de
bouteille => PÉRIGYNE
Chacune accompagnée
d'une ÉCAILLE**



Photos Gilles Ayotte

=> Cypéracées

Carex limosa L.

(Carex des boursiers)



Université Laval
Faculté de foresterie

Carex magellanica Lam.

(= *Carex paupercula* Michx.)

(Carex chétif)



Photo Vicky Bérubé

Carex pauciflora Lightf.

(*Carex pauciflora*)

=> Cypéracées



Université Laval
Faculté de foresterie

Carex exilis Dewey

(Carex maigre)



Photos Gilles Ayotte

=> Cypéracées



Photo Vicky Bérubé

=> Cypéracées

Carex oligosperma Michx.
(Carex oligosperme)



Carex lasiocarpa Ehrh.
(Carex à fruits tomenteux)

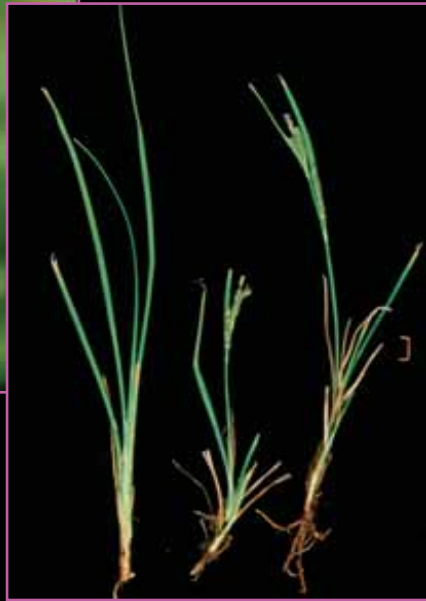


Université Laval
Faculté de foresterie

=> Cypéracées

Carex aquatilis Wahl.

(Carex aquatique)



Carex rostrata Stokes

(Carex rostré)

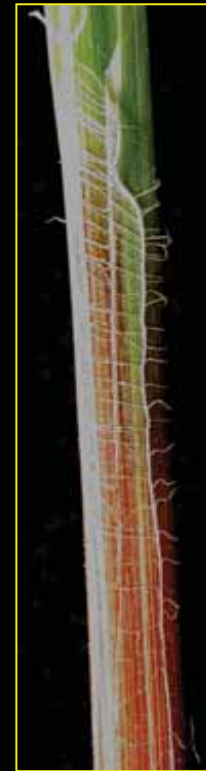


Université Laval
Faculté de foresterie

Carex stricta Lamarck

(Carex raide)

=> Cypéracées



Carex grayii Carey

(Carex de Gray)

=> Cypéracées



Photo Vicky Bérubé (GRET)

=> Cypéracées

Carex lacustris Willd.
(Carex lacustre)



Carex prairea Lam.
(= Carex des prairies)



Photos Vicky Bérubé

=> Cypéracées

Eriophorum vaginatum L. ssp. *spissum* (Fern.) Hultén

[= *E. spissum* Fern.]

(Linaigrette dense)



Photos Gilles Ayotte

Eriophorum angustifolium Honck.

(Linaigrette à feuilles étroites)

=> Cypéracées



Écailles noirâtres ou brunâtres,
membraneuses à la marge.

Photos Gilles Ayotte

=> Cypéracées

Eriophorum virginicum L.

(Linaigrette de Virginie)



Photos Gilles Ayotte

=> Cypéracées

Eriophorum viridicarinatum (Engelmann) Fernald

(Linaigrette verte)



Écailles entièrement vertes
ou presque.

Photo Vicky Bérubé

Rhynchospora alba (L.) Vahl.
(Rhynchospore blanc)

=> Cypéracées



Photos Gilles Ayotte

Scirpus atrocinctus Fern.

(Scirpe à ceinture noire)

=> Cypéracées



Photos Gilles Ayotte

=> Cypéracées

Trichophorum cespitosum (L.) Hartman

[= *Scirpus cespitosus* L.]

(Trichophore gazonnant; Scirpe gazonnant)



Photos Gilles Ayotte



Université Laval
Faculté de foresterie

Bidens cernua Linnaeus
(Bident penché)



Photos Vicky Bérubé (GRET)

Bident penché



Photo Gilles Ayotte

Calla palustris L.

(Calla des marais)



Photo Vicky Bérubé (GRET)

Photos Gilles Ayotte

Caltha palustris L.

(Populage des marais; *Souci d'eau*)



Photos Gilles Ayotte

Populage des marais



Comandra livida Richards.

[= *Geocaulon lividum* (Richards.) Fern]

(Comandre livide)



Photos Gilles Ayotte

Drosera rotundifolia L.

(Rossolis à feuilles rondes)



Photos Gilles Ayotte

Iris versicolor L.

(*Iris versicolore*; *Clajoux*)



Emblème floral du Québec

Photos Gilles Ayotte

Iris versicolore



Photos Vicky Bérubée

Lobelia kalmii L.
(Lobélie de Kalm)



Photos Gilles Ayotte

Maianthemum trifolium (L.) Sloboda
[= *Smilacina trifolia* (L.) Desf.]

(Maïanthème trifoliée; Smilacine trifoliée)



Photos Gilles Ayotte

Menyanthes trifoliata L.

(Menyanthe trifolié; *trèfle d'eau*)



Photos Gilles Ayotte

Nymphaea leibergii Morong

(= *Nymphaea tetragona* Georgi subsp. *leibergii* (Morong) A. E. Porsild)

(Nymphéa de Leiberg)



Photos Vicky Bérubé

Oclemena nemoralis (Dryand. in Ait.) Green
[= *Aster nemoralis* Ait.]
(Oclémène des bois; Aster des bois)



Faculté de foresterie



Photo: Wikipedia

Orchidacées des tourbières



Arethusa bulbosa L.
(Aréthuse bulbeuse)



Calopogon tuberosus var. *tuberosus*
(L.) Britt., Sterns & Pogg.
(Calopogon tubéreux)



Cypripedium acaule Aiton
(Cypripède acaule)
(Sabot de la vierge)

Photos Gilles Ayotte

Orchidacées des tourbières



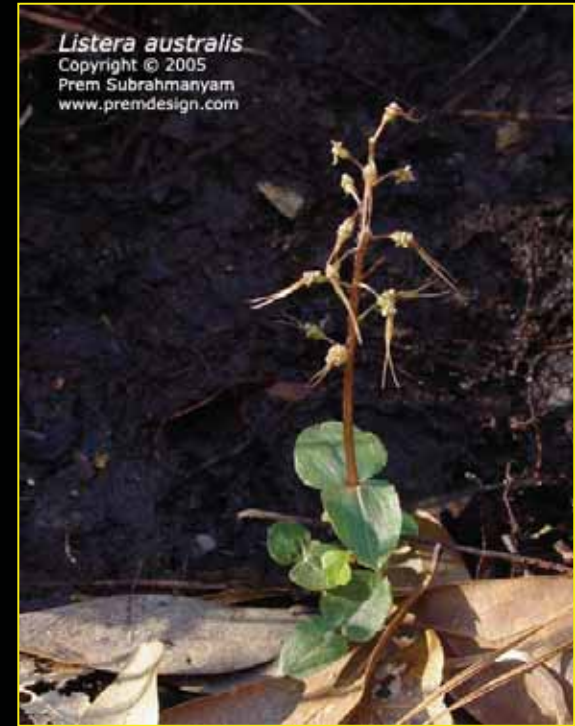
Cypripedium reginae Walter
(Cypripède royal)
(*Sabot de la vierge*)

Photo Vicky Bérubé (GRET)



Listera auriculata Wiegand
(Listère auriculée)

[http://www.botany.wisc.edu/
images/Orchids/full/
auriculata_habit.jpg](http://www.botany.wisc.edu/images/Orchids/full/auriculata_habit.jpg)



Listera australis
Copyright © 2005
Prem Subrahmanyam
www.premdesign.com

Listera australis Lindley
(Listère australe)

[http://www.orchidstockphotos.com/
natives_gallery/listera_australis01.jpg](http://www.orchidstockphotos.com/natives_gallery/listera_australis01.jpg)

Orchidacées des tourbières



Malaxis unifolia Michaux
(Malaxis unifolié)

Photo Martine Lapointe



Platanthera blephariglottis
(Will.) Lindl.
(Platanthère à gorge frangée)

Photo Gilles Ayotte



Platanthera dilatata
(Pursh) Lindl. ex Beck
(Platanthère dilatée)

Photo Vicky Bérubé (GRET)

Orchidacées des tourbières



Platanthera lacera
(Michaux) G. Don
(Platanthère lacérée)

Photo Martine Lapointe



Pogonia ophioglossoides
(L.) Ker-Gawler
(Pogonie langue-de-serpent)

Photo Gilles Ayotte



Spiranthes romanzoffiana Lindley
(Spiranthe de Romanzoff)

Photo Denise Fournier

Osmunda cinnamomea Linnaeus

(Osmonde cannelle)



Photos Gilles Ayotte

Osmunda regalis Linnaeus
(Osmonde royale)



Photos Gilles Ayotte

Parnassia glauca Raf.
(Parnassie à feuilles glauques)



Photo Gilles Ayotte



Photos Vicky Bérubé

Rubus chamaemorus L.

(Ronce petit-mûrtier; *chicoutés*)



Photos Gilles Ayotte



Photos: GRET



Sanguisorba canadensis L.

(Sanguisorbe du Canada)



Photos Gilles Ayotte



Photo Vicky Bérubé

Sarracenia purpurea L.

(Sarracénie pourpre)



**Emblème floral de
Terre-Neuve-et-Labrador**



Photos Gilles Ayotte

Sarracénie pourpre



Photos Gilles Ayotte

Scheuchzeria palustris L.

(Scheuchzérie palustre)



Photos Gilles Ayotte

Utricularia cornuta Michx.

(Utriculaire cornue)



Photos Gilles Ayotte

Utricularia vulgaris L.

(Utriculaire vulgaire)



Utricularia intermedia Hayne



Photos Vicky Bérubé

Les MOUSSES et les HÉPATIQUES des tourbières



Photos Gilles Ayotte

Ptilium crista-castrensis De Not.



Photo Gilles Ayotte



Photo Vicky Bérubé

Scorpidium scorpioides (Hedw.) Limpr.



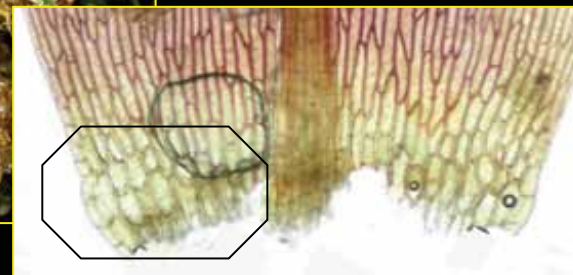
Photos Gilles Ayotte

Scorpidium scorpioides (Hedw.) Limpr.



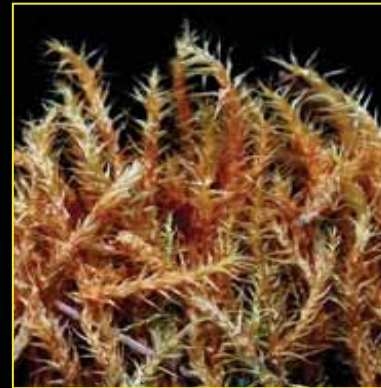
Photo Vicky Bérubé

Warnstorfia exannulata (Schimp. in B.S.G.) Loeske
= *Drepanocladus exannulatus* (B.S.G.) Warnst.



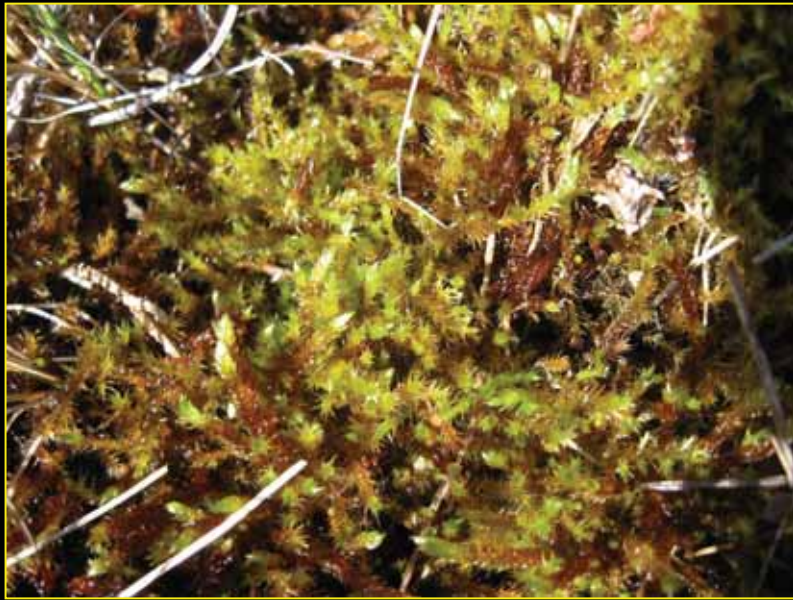
Photos Gilles Ayotte

Campylium stellatum (Hedw.) C. Jens.



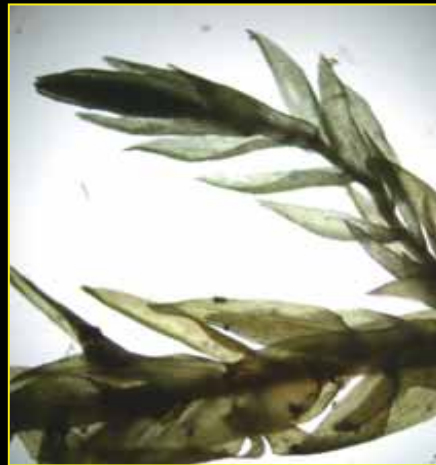
Photos Gilles Ayotte

Campylium stellatum (Hedw.) C. Jens.



Photos Vicky Bérubé (GRET)

Calliergon stramineum (Brid.) Kindb.



Photos Gilles Ayotte

Dicranum undulatum Schrad. ex Brid.



Photos Gilles Ayotte

Dicranum polysetum Sw.



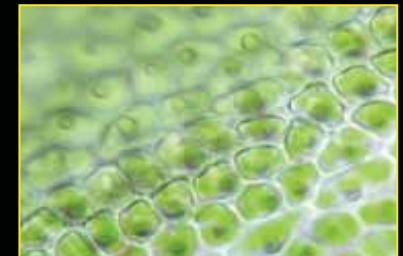
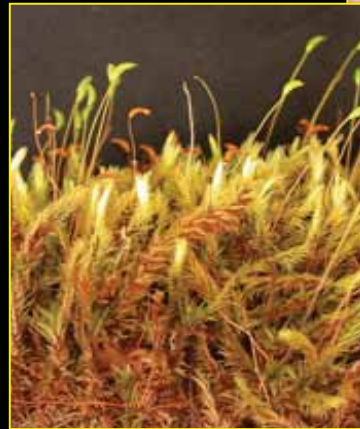
Photos Gilles Ayotte

Pohlia nutans (Hedw.) Lindb.



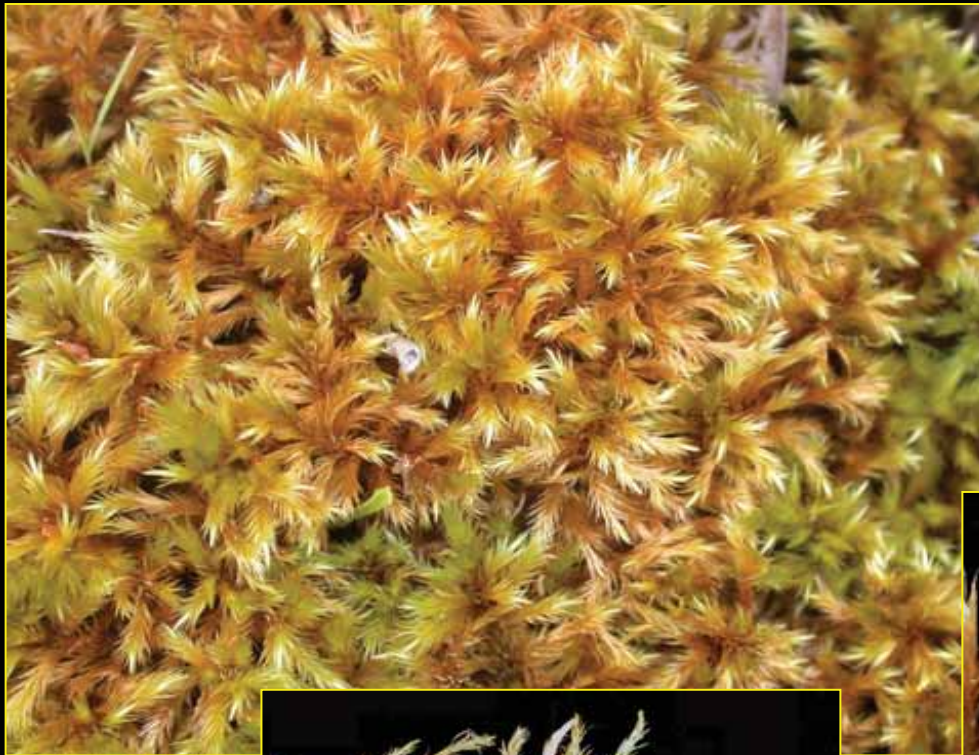
Photos Gilles Ayotte

Aulacomnium palustre (Hedw.) Schwaegr.



Photos Gilles Ayotte

Tomenthypnum nitens (Hedw.) Loeske



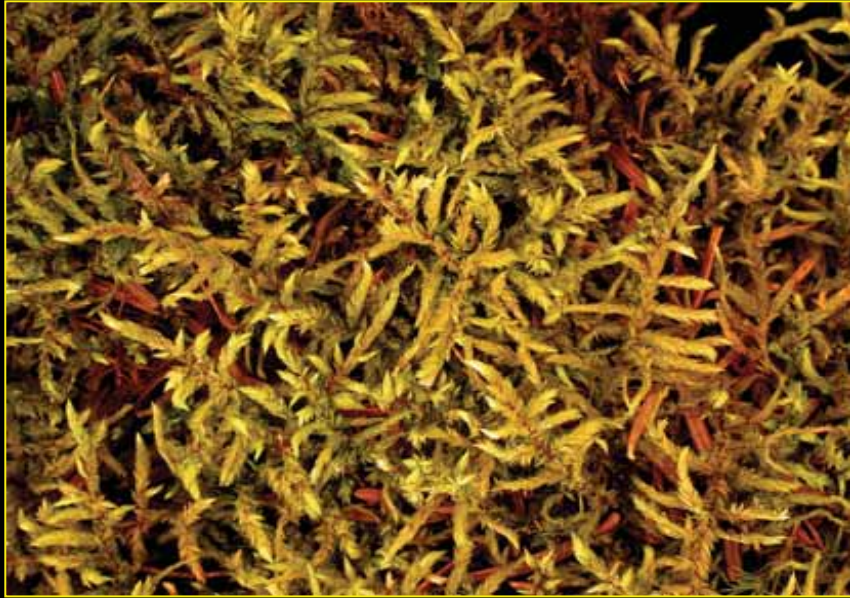
Photos Gilles Ayotte



Tomenthypnum nitens (Hedw.) Loeske

Photo Vicky Bérubé (GRET)

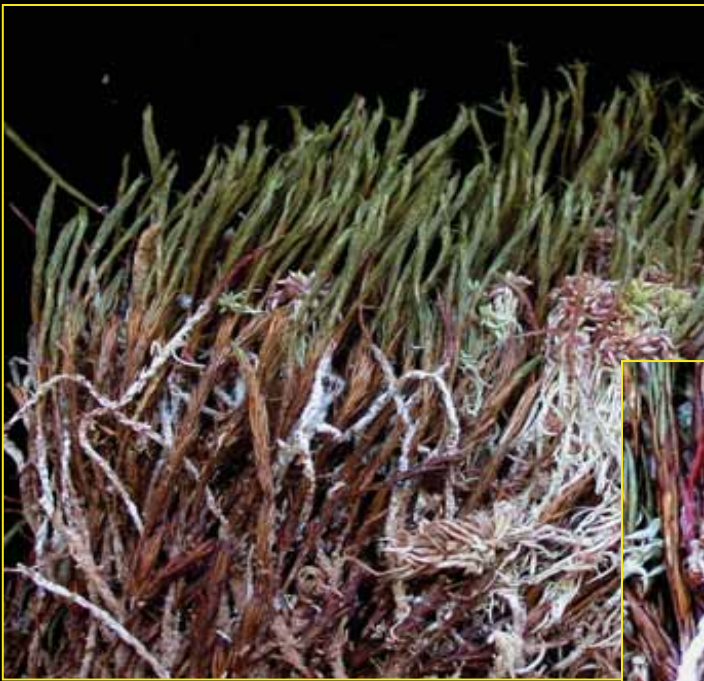
Pleurozium schreberi (Brid.) Mitt.



Photos Gilles Ayotte

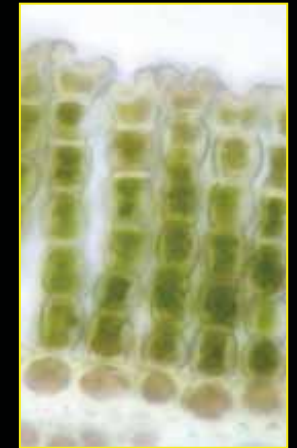
Polytrichum strictum Brid.

= *P. juniperinum* Hedw. var. *affine* (Funck) Brid.



Photos Gilles Ayotte

Polytrichum commune Hedw.



Photos Gilles Ayotte

Les HÉPTIQUES des tourbières

Mylia anomala (Hook.) S. Gray



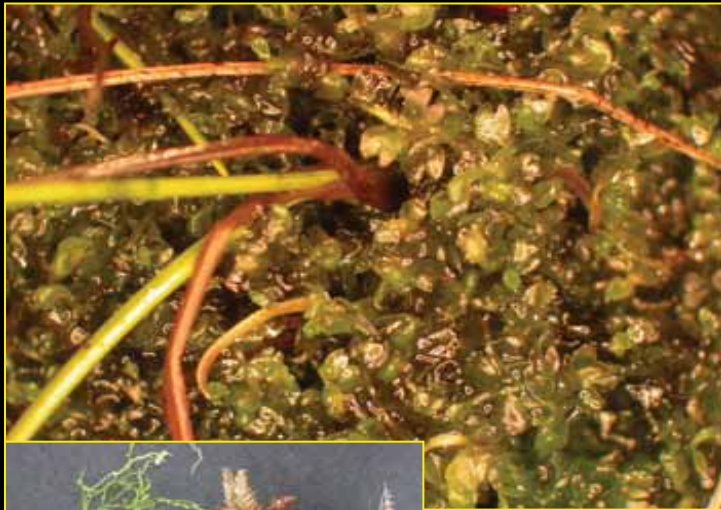
Photos Gilles Ayotte

Ptilidium ciliare (L.) Hampe



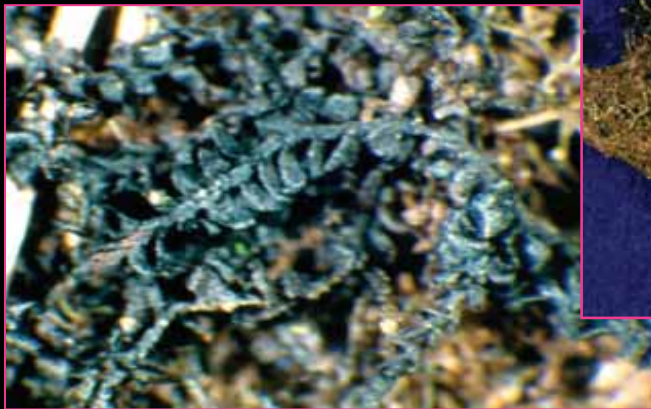
Photos Gilles Ayotte

Cladopodiella fluitans (Nees) Joerg.



Photos Gilles Ayotte

Gymnocolea inflata (Huds.) Dumort.



© R.Gauthier 2004



Dangers



Photo Vicky Bérubé

Dangers



Photo Vincent Laroche

Dangers



Photo Gilles Ayotte

Dangers



Photo Gilles Ayotte

Dangers



Photo Gilles Ayotte

Dangers



Photos Gilles Ayotte