

DÎNERS

BOTANIQUES

Mardi 22 novembre 2011

12h30 – 13h15

Local 3408

Pavillon Paul-Comtois

Plantes sauvages

du Québec # 4

(Les dessous de ces
belles inconnues)

Conifères

Présentation et photos Gilles Ayotte



http://c2000.ulaval.ca/
(Compétence 2000)

Présentations →

Faculté des sciences de l'agriculture et de l'alimentation

UNIVERSITÉ LAVAL

Accueil | À propos | Nous joindre | Plan du site | Chercher

Compétence 2000

Approches pédagogiques utilisant les technologies de l'information

c2000 Ressources Nouvelles Présentations Réalisations Accès étudiant

Accueil

Le projet facultaire Compétence 2000 met à profit le potentiel d'application des technologies de l'information et des communications. Elles permettent de créer de nouveaux modèles d'enseignement, d'enrichir et d'individualiser le processus pédagogique au rythme d'apprentissage de l'étudiant sans contraintes de temps et d'espace ! [En savoir plus »](#)

Accès à vos cours

Vous êtes un étudiant déjà inscrit ou un enseignant ?

- [Accès étudiant](#)
- [Accès enseignant](#)

Besoin d'aide ?

- [Problème d'accès au portail ?](#)
- [Consultez les rubriques d'aide](#)
- [Aide_c2000@fsaa.ulaval.ca](mailto:c2000@fsaa.ulaval.ca)
- [Accès à vos cours sur compétence 2000](#)
- [Foire aux questions](#)

Autres sites utiles

- [Bourses et aide financière de la FSAA](#)
- [Résultats des cours](#)
- [Sites des stages](#)
- [Outils pour affiches scientifiques](#)

INFORMATION

30-08-10
De nouveaux outils disponibles
De nouveaux outils ont été placé en ligne afin... [\[Plus...\]](#)

29-08-10
Heures d'ouverture modifiées
Veuillez noter les heures d'ouverture du CRP... [\[Plus...\]](#)

13-09-07
Problème d'accès au portail ?
Certificat de sécurité pose problème
Ce message... [\[Plus...\]](#)

14-09-06
Accès aux cours sur Compétence 2000
Pour accéder à votre ou vos cours en ligne sur... [\[Plus...\]](#)

EN VEDETTE

GLOSSAIRE MULTIMÉDIA ET OBJETS D'APPRENTISSAGE
Votre bibliothèque virtuelle spécialisée

Faculté des sciences de l'agriculture et de l'alimentation

UNIVERSITÉ LAVAL

Accueil | À propos | Nous joindre | Plan du site | Chercher

Compétence 2000

Approches pédagogiques utilisant les technologies de l'information

c2000 Ressources Nouvelles Présentations Réalisations

Accès étudiant

DANS LA SECTION

- Diners Botaniques

INFORMATION

Jetez un coup d'oeil sur nos plus récentes réalisations !

Présentations \ Diners Botaniques

- [Présentation sur les plantes sauvages comestibles](#)
- [Présentation sur les plantes sauvages toxiques](#)
- [Présentation sur les plantes sauvages du Québec](#) ("Les dessous de ces belles inconnues 1")
- [Présentation sur les orchidacées du Québec](#)
- [Plantes des tourbières](#)
- [Présentation Marie-Victorin](#) (abrégé)
- [Présentation Marie-Victorin](#) (intégrale)
- [Présentation sur les plantes sauvages comestibles](#) 2011
- [Présentation sur les plantes sauvages comestibles](#) - Survie en forêt (juillet 2011)
- [Présentation Groupes de Mycologie](#)
- [Présentation "Plantes Fortes"](#)
- [Présentation "Trente champignons faciles à reconnaître" par Martin Trépanier](#)
- [Plantes sauvages du Québec # 3: Ptéridophytes](#)
- [Les mycorhizes: la nouvelle révolution verte \(1ère partie\) par J. André Fortin](#)
- [Les mycorhizes: la nouvelle révolution verte \(2ème partie\) par J. André Fortin](#)

Mardi prochain

**DÎNERS
BOTANIQUES**

Mardi 29 novembre 20

12h30 – 13h15

Local 3408

Pavillon Paul-Comtoi

**Plantes sauvages
du Québec # 5**
(Les dessous de ces
belles inconnues)

Plantes introduites



Présentation et photos Gilles Ayotte

embranchement des **Spermatophytes**

SOUS-EMBRANCHEMENT	CLASSE	ORDRE	FAMILLE
→ Préspermaphytes	Cycadopsida	Cycadales	Cycadaceae
		Ginkgoales	Ginkgoaceae ←
→ Gymnospermes	Coniferopsida	Coniferales	Pinaceae ←
			Taxodiaceae
			Cupressaceae ←
			Podocarpaceae
			Cephalotaxaceae
			Araucariaceae
	Taxopsida	Taxales	Taxaceae ←
Chlamydospermes	Chlamydopsida	Gnetales	Welwitschiaceae
			Ephedraceae
			Gnetaceae
→ Angiospermes	Dicotyledonae	55 ordres	240 familles
	Monocotyledonae	17 ordres	44 familles

Adapté de **Crété**
(1968)

Préspermaphytes

Famille **Ginkgoaceae** (Ginkgoacées)

Ginkgo biloba Linnaeus



Ginkgo biloba Linnaeus



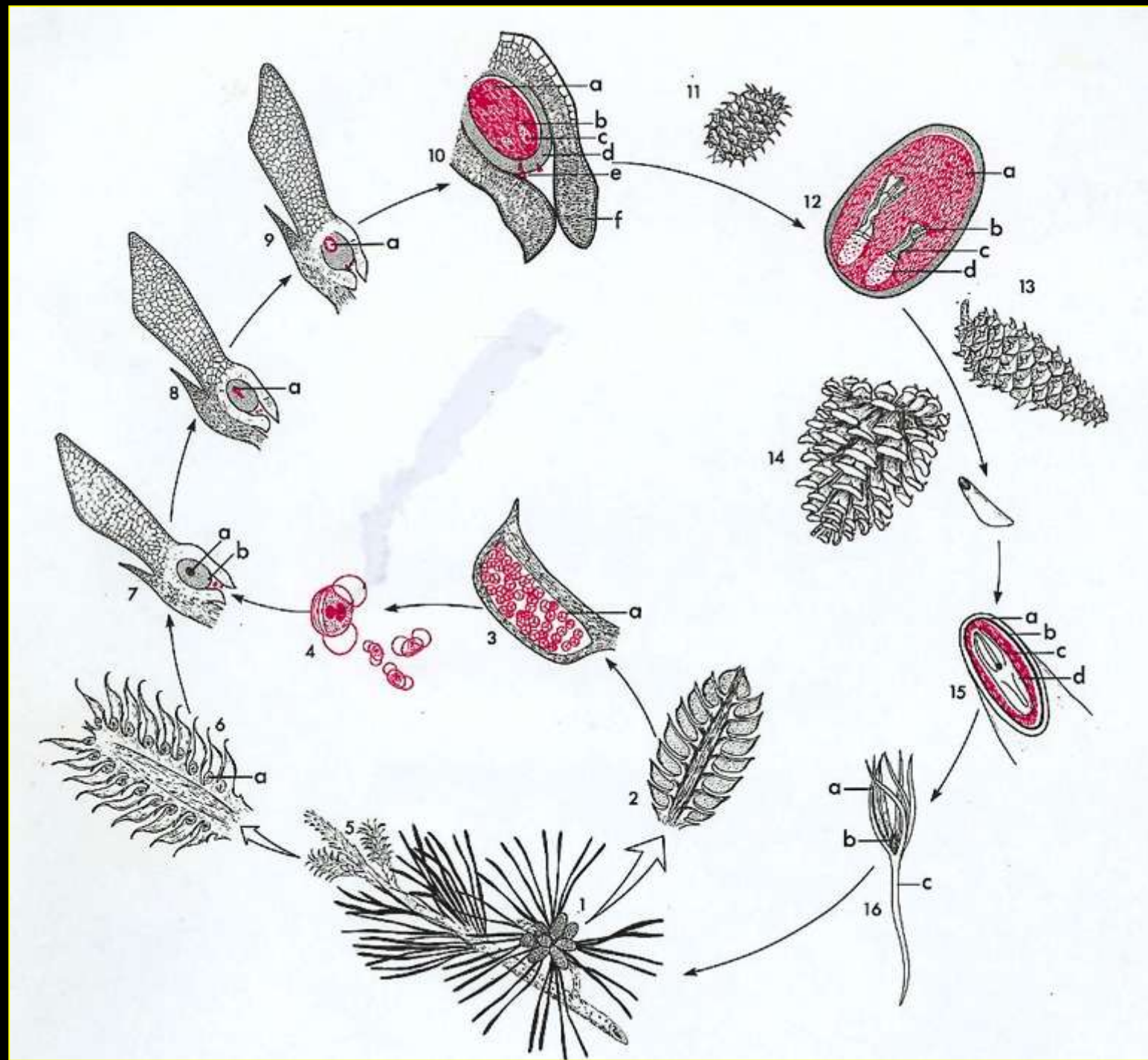
Ginkgo biloba Linnaeus



Gymnospermes Coniferales (Conifères)

Cycle vital

Plantes monoïques

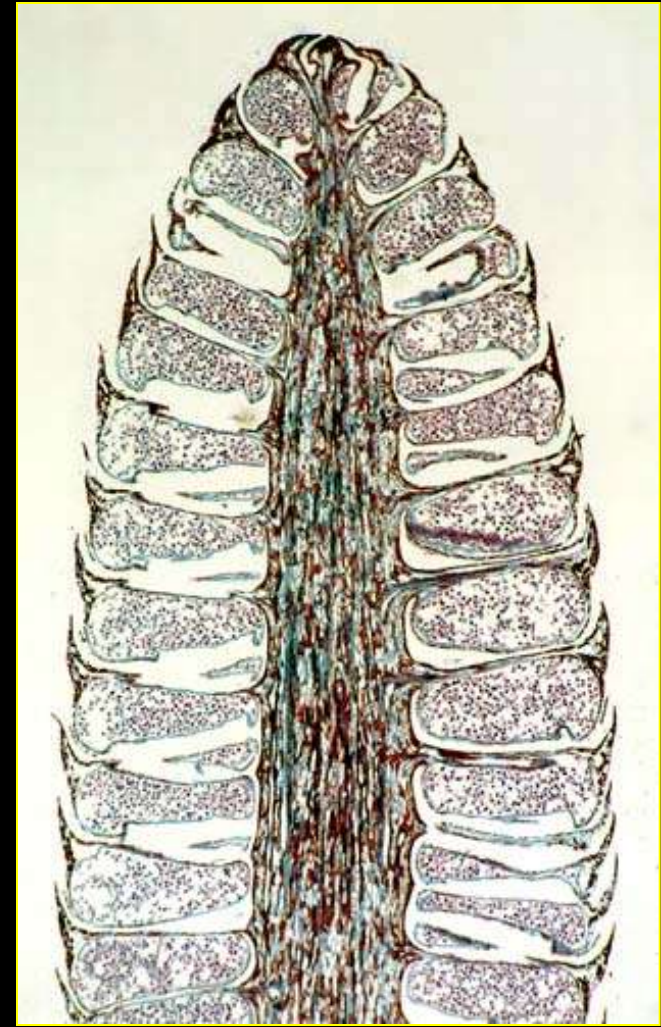


Gymnospermes

Famille **Pinaceae** (Pinacées)



Famille Pinaceae



Gymnospermes
Coniferales

Famille Pinaceae

Abies balsamea (L.) Miller
(Sapin baumier)



Sapin baumier



Sapin baumier

Aiguilles à apex bidenté



Sapin baumier



Larix laricina (Du Roi) K. Koch
(Mélèze laricin; Épinette rouge)



Mélèze laricin



Mélèze laricin



Picea abies Karsten
(Épinette de Norvège)

REMARQUE:
espèce plantée au Québec



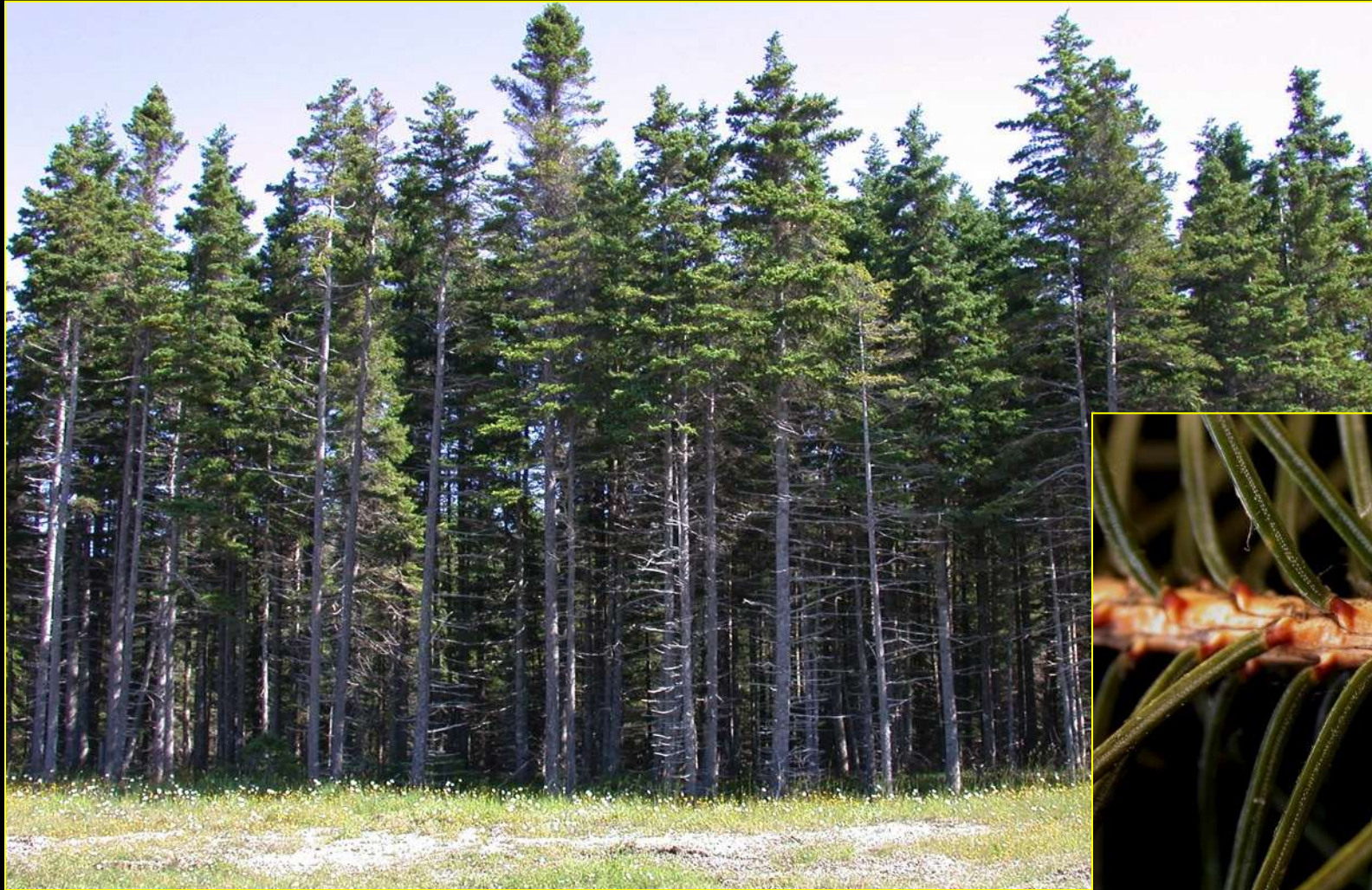
Épinette de Norvège



Épinette de Norvège



Picea glauca (Moench) Voss
(Épinette blanche)



Épinette blanche



Épinette blanche



Épinette blanche



Sapin baumier



Épinette blanche (Anticosti 2007: Baie Ste-Claire)



<http://www.pseudo-sciences.org/spip.php?article587>

Ile d'Anticosti : le cerf élimine l'ours (par Isabelle Burgun)

La voracité du cerf de Virginie... aurait sonné le glas de l'ours noir d'Anticosti ! En lui coupant l'herbe sous la patte, ou plutôt en dévorant tous les arbustes à petits fruits, les cerfs sont devenus les maîtres de l'île.

« La diminution de leur nourriture d'automne a eu raison de la population de l'ours noir. Ces petites baies et fruits des arbustes leur permettaient d'accumuler des réserves corporelles suffisantes pour hiberner et allaiter les petits durant l'hiver », explique Steeve Côté, professeur de biologie à l'université Laval et chercheur au Centre d'études nordiques. Il a publié les conclusions de son étude dans le numéro d'octobre 2005 de *Conservation Biology*, un article repris dans la revue du *Naturaliste Canadien* cet hiver.

...

<http://www.pseudo-sciences.org/spip.php?article587>

Ile d'Anticosti : le cerf élimine l'ours (par Isabelle Burgun)

...

Et vorace. L'équipe du Pr Côté a réalisé des inventaires dans l'ouest de l'île aux étés 2001 et 2002 au sein de 14 peuplements forestiers sans pouvoir cueillir la moindre tige de sorbier d'Amérique, d'amélanchier, de dièreville chèvrefeuille ou de viorne. En plus de la disparition des arbustes à petits fruits, ces espèces normalement communes des forêts boréales disparaissent sous les dents des cerfs. Il ne reste plus guère d'arbustes compris entre 30 cm et deux mètres.

Épinette blanche (Anticosti 2007: Baie Ste-Claire)



Épinette blanche

Bière d'épinette

« Mais on n'y fait que de la bière avec des sommités de sapin (NOTE: lire épinette), dont on fait une forte décoction qu'on entonne dans une barrique où il y a du levain et de la mélasse, qui est une espèce de sirop de sucre de couleur de résine. Tout cela fermenté ensemble pendant deux ou trois jours. Quand la fermentation est passée, les matières se rassoient, et l'on boit la liqueur claire qui n'est pas mauvaise... »

(Tiré de: Sieur de Dièreville, 1708. Relation du Voyage du Port Royal de l'Acadie...pages 71-72)

(Note: => Port Royal, Nouvelle-Écosse, 1605-...)



Picea mariana (Miller) N.L. Britton, E.E. Sterns & J.F. Poggenburg
(Épinette noire)



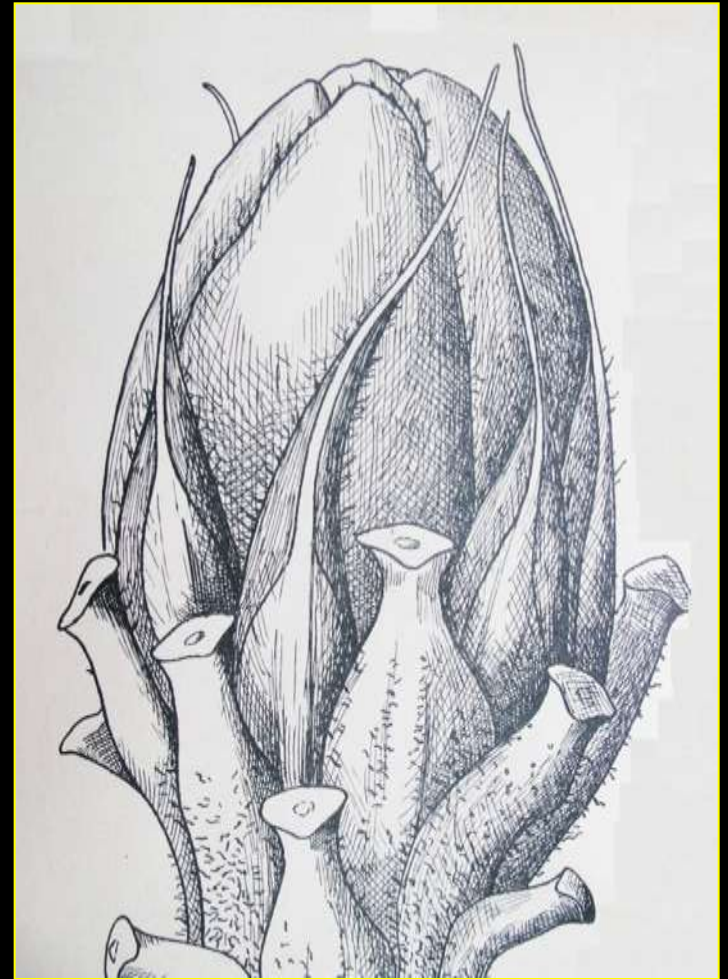
Épinette noire





Épinette noire

Picea rubens Sargent
(Épinette rouge)



- Pousses densément pubescentes à glabres
- Feuilles (aiguilles) luisantes

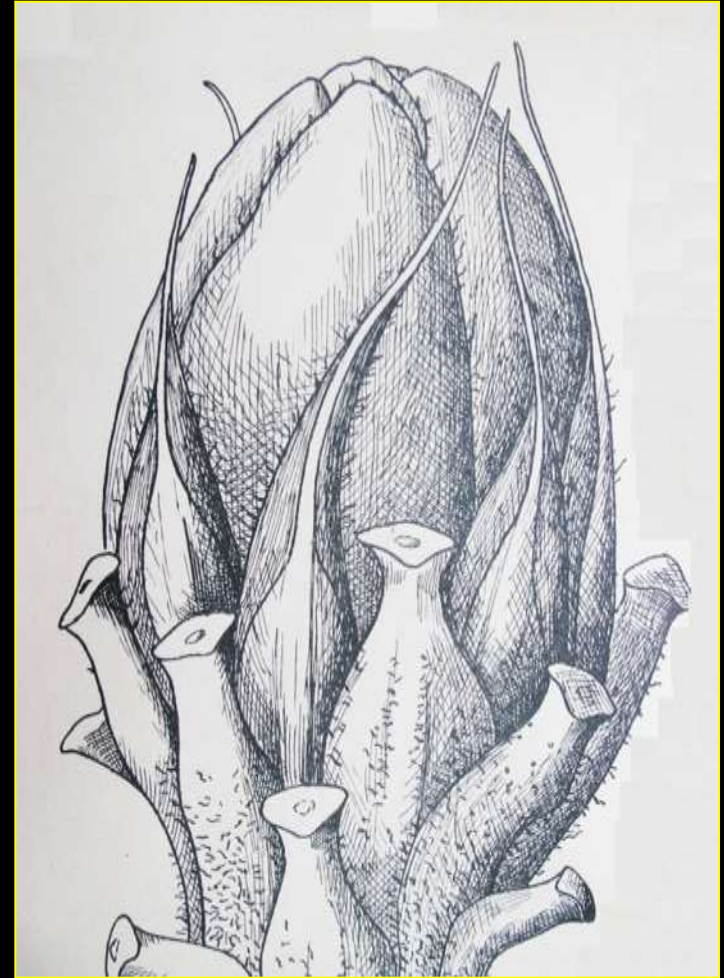
Épinette blanche



Épinette noire



Épinette rouge



Pinus divaricata (W. Aiton) G.L.M. Dumont de Courset
(= *Pinus banksiana*; Pin gris)



Pin gris



Pinus resinosa W. Aiton
(Pin rouge)



Pinus resinosa W. Aiton
(Pin rouge)



Pin rouge



Pin rouge



Pin rouge



Pinus rigida P. Miller

(Pin rigide)



Pin rigide



Pinus strobus Linnaeus
(Pin blanc)



Pin blanc



Pin blanc



Pin blanc



Tsuga canadensis (Linnaeus) C.E. Carr
(Tsuga du Canada; *Pruche*)



Pruche

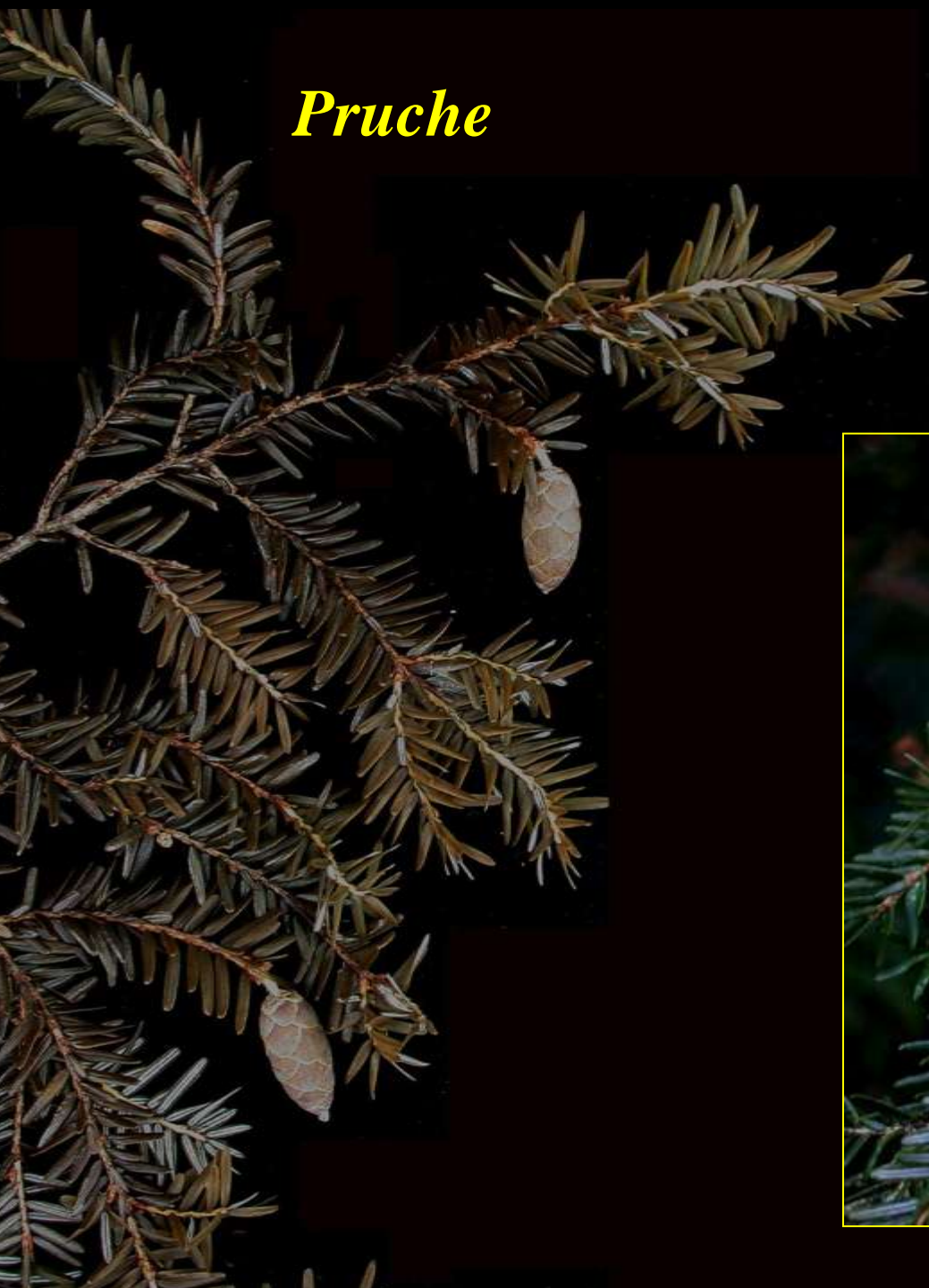
Aiguilles à marge denticulée



Pruche



Pruche



Pruche



Sapin baumier



embranchement des **Spermatophytes**

SOUS-EMBRANCHEMENT	CLASSE	ORDRE	FAMILLE
Préspermaphytes	Cycadopsida	Cycadales	Cycadaceae
		Ginkgoales	Ginkgoaceae
→ Gymnospermes	Coniferopsida	Coniferales	Pinaceae
			Taxodiaceae
			Cupressaceae ←
			Podocarpaceae
			Cephalotaxaceae
			Araucariaceae
	Taxopsida	Taxales	Taxaceae
Chlamydospermes	Chlamydopsida	Gnetales	Welwitschiaceae
			Ephedraceae
			Gnetaceae
Angiospermes	Dicotyledonae	55 ordres	240 familles
	Monocotyledonae	17 ordres	44 familles

Adapté de **Crété**
(1968)

Les taxons que nous verrons au cours sont en **caractères gras**.

Famille **Cupressaceae** (Cupressacées)

Au monde: environ 29 genres, 110-130 espèces (Judd et al. 2002)

Juniperus (50 spp.), **Callitris** (15), **Cupressus** (13),
Chamaecyparis (8), **Thuja** (5), **Taxodium** (3), **Sequoia** (1),
Sequoiadendron (1)

Selon USDA renferme 1' arbre :

- le plus élevé => *Sequoia sempervirens* (D. Don.) Endl.
(près de 112 m de hauteur et 6,7 m de diamètre)
- le plus volumineux => *Sequoiadendron giganteum* (Lindl.) Buchholz
(106 m de hauteur et 11,4 m de diamètre)

Le Système d'information taxonomique intégré (SITI, Canadien):

Considère ces genres dans les **Taxodiaceae**

Certaines espèces vivent de 2000 à 3000 ans

Selon USDA renferme l'arbre :

- le plus élevé => *Sequoia sempervirens* (D. Don.) Endl.
(près de 112 m de hauteur et 6,7 m de diamètre)



Tour TVA rue Myrand (134,5 mètres = 437 pieds)

TVA émet en couleurs



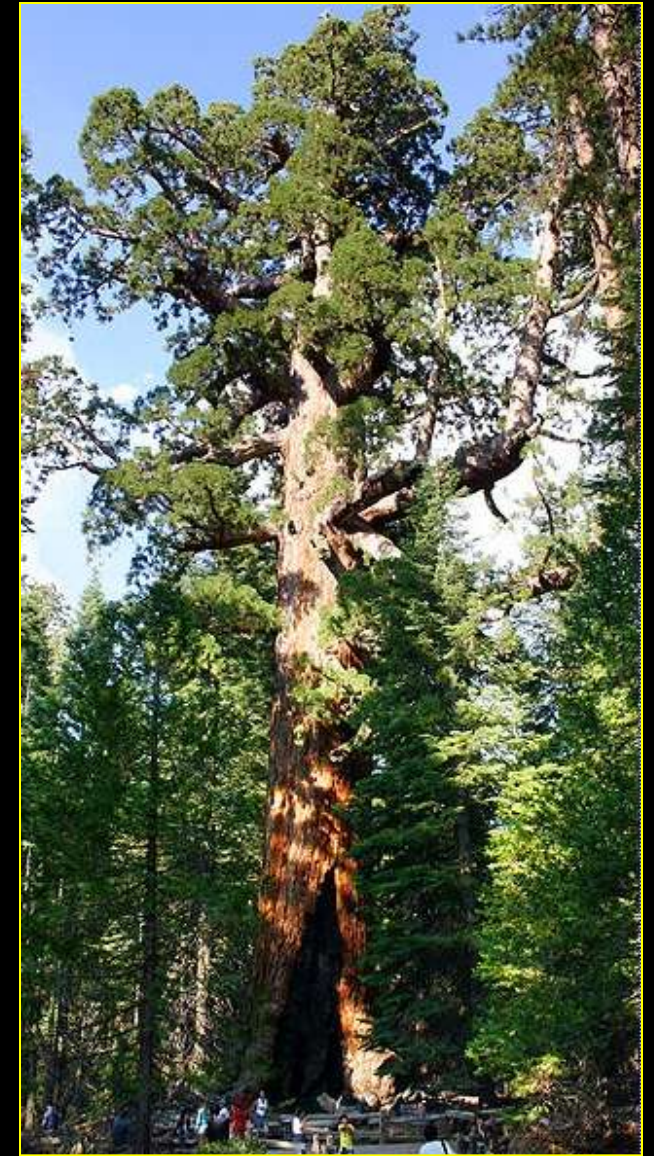
Selon USDA renferme l' arbre :

- le plus volumineux =>

Sequoiadendron giganteum (Lindl.) Buchholz
(106 m de hauteur et 11,4 m de diamètre)



<http://www.flickr.com/photos/shardox/2878094647/>



http://en.wikipedia.org/wiki/File:Grizzly_Giant_Mariposa_Grove.jpg

Thuja occidentalis Linnaeus

(*Thuja occidentalis*; *Cèdre*)



Thuya occidentalis; *Cèdre*



Thuja occidentalis; *Cèdre*



Juniperus communis Linnaeus
(Genévrier commun)



Genévrier commun



Famille Cupressaceae

Les cônes des *Juniperus* sont réduits à 3 écailles, qui se soudent après la fécondation et deviennent charnues
=> **galbule**

« *baies de genièvre* »



Juniperus horizontalis C. Moench
(Genévrier horizontal)



Genévrier horizontal



Genévrier horizontal



Genévrier horizontal



Genévrier commun

Genévrier horizontal



Juniperus virginiana Linnaeus

(Genévrier de Virginie; *Cèdre rouge*)



Juniperus virginiana Linnaeus



embranchement des **Spermatophytes**

SOUS-EMBRANCHEMENT	CLASSE	ORDRE	FAMILLE
Préspermaphytes	Cycadopsida	Cycadales	Cycadaceae
		Ginkgoales	Ginkgoaceae
Gymnospermes	Coniferopsida	Coniferales	Pinaceae
			Taxodiaceae
			Cupressaceae
			Podocarpaceae
			Cephalotaxaceae
	Araucariaceae		
Taxopsida	Taxales	Taxaceae	
Chlamydospermes	Chlamydopsida	Gnetales	Welwitschiaceae
			Ephedraceae
			Gnetaceae
Angiospermes	Dicotyledonae	55 ordres	240 familles
	Monocotyledonae	17 ordres	44 familles

Adapté de **Crété**
(1968)

Les taxons que nous verrons au cours sont en **caractères gras**.

Famille **Taxaceae** (taxacées)

Taxus canadensis C.D. Marsh

(If du Canada; *Buis*, *Sapin traînard*)



If du Canada; *Buis*, *Sapin traînard*



If du Canada; *Buis*, *Sapin traînard*



If du Canada; *Buis*, *Sapin traînard*

Graine entourée d'une pulpe => arille

