

DÎNERS

BOTANIQUES

Jeudi 26 février 2015

12h20 – 13h15

Local 3408

Pavillon Paul-Comtois

Université Laval

Conifères du Québec

Présentation et photos Gilles Ayotte



http://c2000.ulaval.ca/
(Compétence 2000)

Présentations →

Faculté des sciences de l'agriculture et de l'alimentation

UNIVERSITÉ LAVAL

Accueil | À propos | Nous joindre | Plan du site | Chercher

Compétence 2000

Approches pédagogiques utilisant les technologies de l'information

c2000 Ressources Nouvelles Présentations Réalisations Accès étudiant

Accueil

Le projet facultaire Compétence 2000 met à profit le potentiel d'application des technologies de l'information et des communications. Elles permettent de créer de nouveaux modèles d'enseignement, d'enrichir et d'individualiser le processus pédagogique au rythme d'apprentissage de l'étudiant sans contraintes de temps et d'espace ! [En savoir plus »](#)

Accès à vos cours

Vous êtes un étudiant déjà inscrit ou un enseignant ?

- [Accès étudiant](#)
- [Accès enseignant](#)

Besoin d'aide ?

- [Problème d'accès au portail ?](#)
- [Consultez les rubriques d'aide](#)
- [Aide_c2000@fsaa.ulaval.ca](#)
- [Accès à vos cours sur compétence 2000](#)
- [Foire aux questions](#)

Autres sites utiles

- [Bourses et aide financière de la FSAA](#)
- [Résultats des cours](#)
- [Sites des stages](#)
- [Outils pour affiches scientifiques](#)

INFORMATION

30-08-10
De nouveaux outils disponibles
De nouveaux outils ont été placés en ligne afin... [\[Plus...\]](#)

29-08-10
Heures d'ouverture modifiées
Veuillez noter les heures d'ouverture du CRP... [\[Plus...\]](#)

13-09-07
Problème d'accès au portail ?
Certificat de sécurité pose problème
Ce messag... [\[Plus...\]](#)

14-09-06
Accès aux cours sur Compétence 2000
Pour accéder à votre ou vos cours en ligne sur... [\[Plus...\]](#)

EN VEDETTE


GLOSSAIRE MULTIMÉDIA ET OBJETS D'APPRENTISSAGE
Votre bibliothèque virtuelle spécialisée

http://c2000.ulaval.ca

(Compétence 2000)

Faculté des sciences de l'agriculture et de l'alimentation

Accueil | À propos | Nous joindre | Plan du site | Chercher




 **Compétence 2000**  **Approches pédagogiques utilisant les technologies de l'information**

c2000 **Ressources** **Nouvelles** **Présentations** **Réalisations**

DANS LA SECTION

- Diners Botaniques
 - Hiver 2015**
 - Automne 2014
 - Hiver 2014
 - Automne 2013
 - Hiver2013
 - Automne 2012
 - Hiver 2012
 - 2011
- Camp agroalimentaire
- Journée périscolaire
- Jeunes explorateurs
- La Fleur 101

Présentations \ Diners Botaniques \ Hiver 2015

Fichier	Thème	Conférencier
	Curieuses histoires de plantes du Canada: Des vikings à Louis Nicolas	Alain Asselin
	Curieuses histoires de plantes du Canada: Des vikings à Louis Nicolas (suite)	Alain Asselin
	Ptéridophytes du Québec (lycopodes, sélaginelles, prêles, isoètes, fougères)	Mélodie Paquet

Dîners botaniques à venir...

Jeudi 5 mars 2015 : => *Semaine de lecture* => on fait relâche

Jeudi 12 mars 2015 : " *Champignons du Québec.* " par Jacques Landry

jeudi 19 mars 2015 : " *Les myxomycètes nivicoles.* " par Jean Gagnon

Jeudi 26 mars 2015 : " *La platanthère à gorge frangée et la connectivité des tourbières.*"
par Laurent De Vriendt

Jeudi 2 avril 2015 : " *Un paillis de vesce velue et de seigle d'automne pour maîtriser les mauvaises herbes dans les cucurbitacées*" par David Miville

Jeudi 9 avril 2015 : " *De nouveaux aleurodes trouvés au Québec apprécient notre flore - conséquences phytosanitaires.* " par Jean Denis Brisson

Jeudi 16 avril 2015 : " *Plantes sauvages comestibles.* " par Gilles Ayotte

« *Gymnospermes* »

CLASSE	SOUS-CLASSE	ORDRE	FAMILLE
Cycadopsida	Ginkgoidae	Ginkgoales	Ginkgoaceae ←
Equisetopsida	Pinidae	Pinales	Pinaceae ←
		Cupressales	Cupressaceae ←
			Taxaceae ←

SOUS-EMBRANCHEMENT	CLASSE	ORDRE	FAMILLE
Préspermaphytes	Cycadopsida	Cycadales	Cycadaceae
		Ginkgoales	Ginkgoaceae ←
Gymnospermes	Coniferopsida	Coniferales	Pinaceae ←
			Taxodiaceae
			Cupressaceae ←
			Podocarpaceae
			Cephalotaxaceae
			Araucariaceae
	Taxopsida	Taxales	Taxaceae ←
Chlamydospermes	Chlamydopsida	Gnetales	Welwitschiaceae
			Ephedraceae
			Gnetaceae
Angiospermes	Dicotyledonae	55 ordres	240 familles
	Monocotyledonae	17 ordres	44 familles

Adapté de Crété
(1968)

Préspermaphytes

Famille **Ginkgoaceae** (Ginkgoacées)

Ginkgo biloba Linnaeus



Ginkgo biloba Linnaeus



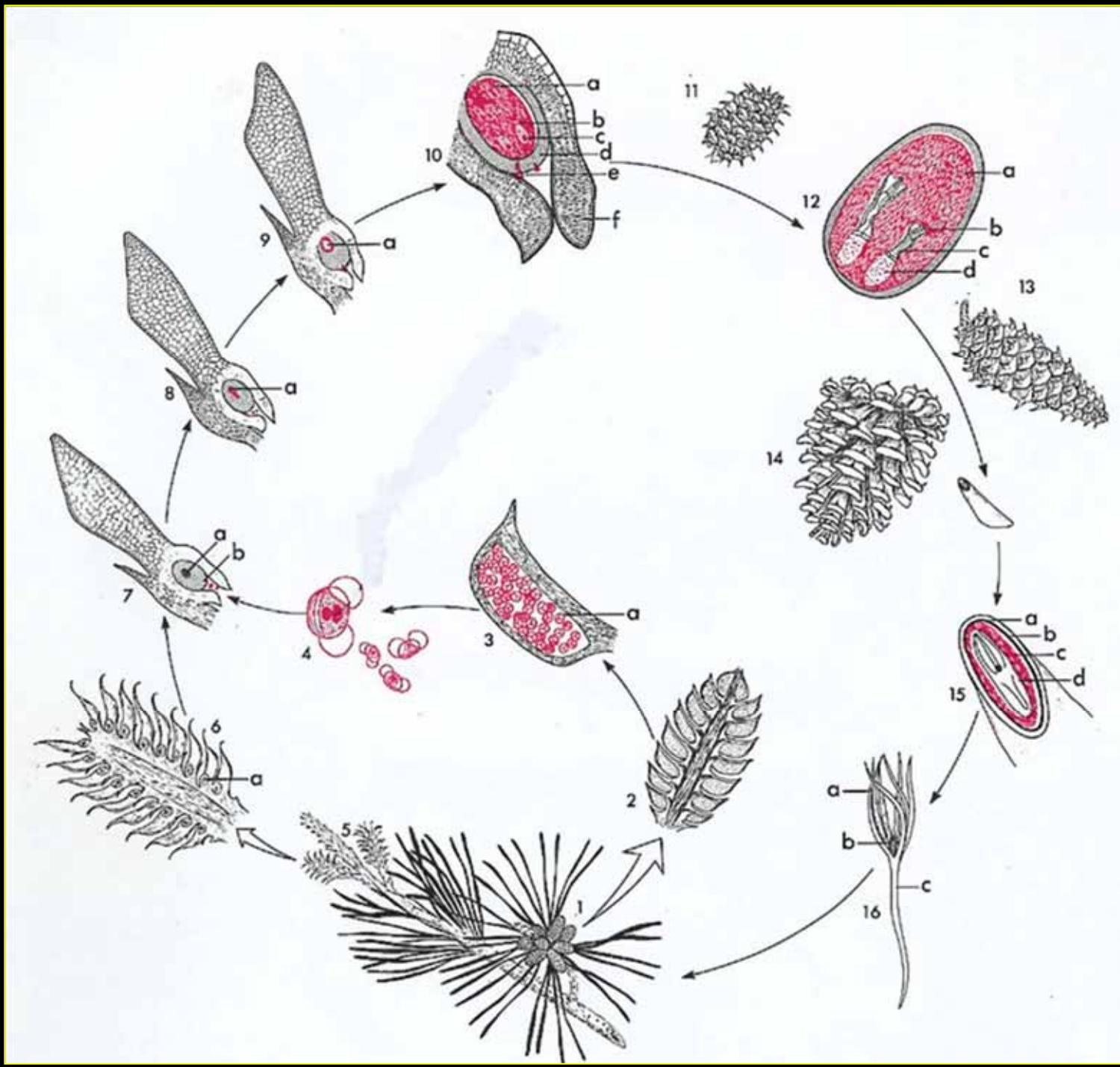
Ginkgo biloba Linnaeus



**Gymnospermes
Coniferales
(Conifères)**

Cycle vital

**Plantes
monoïques**

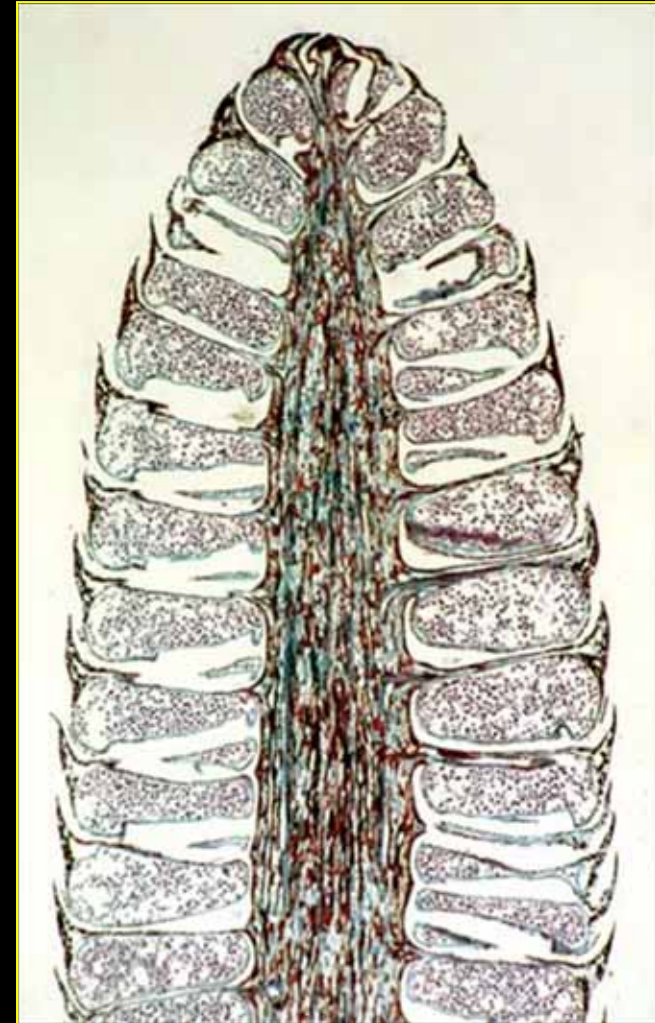


Gymnospermes

Famille **Pinaceae** (Pinacées)



Famille Pinaceae



Abies balsamea (L.) Miller
(sapin baumier)



sapin baumier



sapin baumier

Aiguilles à apex bidenté



sapin baumier



Larix laricina (Du Roi) K. Koch
(mélèze laricin; épinette rouge)



mélèze laricin



mélèze laricin



Picea abies Karsten

(épinette de Norvège)

REMARQUE:

espèce plantée au Québec



épinette de Norvège



épinette de Norvège



Picea glauca (Moench) Voss
(épinette blanche)



épinette blanche



épinette blanche



épinette blanche



sapin baumier



épinette blanche (Anticosti 2007: Baie Ste-Claire)



<http://www.pseudo-sciences.org/spip.php?article587>

Ile d'Anticosti : le cerf élimine l'ours (par Isabelle Burgun)

La voracité du cerf de Virginie... aurait sonné le glas de l'ours noir d'Anticosti ! En lui coupant l'herbe sous la patte, ou plutôt en dévorant tous les arbustes à petits fruits, les cerfs sont devenus les maîtres de l'île.

« La diminution de leur nourriture d'automne a eu raison de la population de l'ours noir. Ces petites baies et fruits des arbustes leur permettaient d'accumuler des réserves corporelles suffisantes pour hiberner et allaiter les petits durant l'hiver », explique Steeve Côté, professeur de biologie à l'université Laval et chercheur au Centre d'études nordiques. Il a publié les conclusions de son étude dans le numéro d'octobre 2005 de *Conservation Biology*, un article repris dans la revue du *Naturaliste Canadien* cet hiver.

...

<http://www.pseudo-sciences.org/spip.php?article587>

Ile d'Anticosti : le cerf élimine l'ours (par Isabelle Burgun)

...

Et vorace. L'équipe du Pr Côté a réalisé des inventaires dans l'ouest de l'île aux étés 2001 et 2002 au sein de 14 peuplements forestiers sans pouvoir cueillir la moindre tige de sorbier d'Amérique, d'amélanchier, de dièreville chèvrefeuille ou de vioerne. En plus de la disparition des arbustes à petits fruits, ces espèces normalement communes des forêts boréales disparaissent sous les dents des cerfs. Il ne reste plus guère d'arbustes compris entre 30 cm et deux mètres.

épinette blanche (Anticosti 2007: Baie Ste-Claire)



épinette blanche

Bière d'épinette

« Mais on n'y fait que de la bière avec des sommités de sapin (NOTE: lire épinette), dont on fait une forte décoction qu'on entonne dans une barrique où il y a du levain et de la mélasse, qui est une espèce de sirop de sucre de couleur de résine. Tout cela fermenté ensemble pendant deux ou trois jours. Quand la fermentation est passée, les matières se rassoient, et l'on boit la liqueur claire qui n'est pas mauvaise... »

(Tiré de: Sieur de Dièreville, 1708. Relation du Voyage du Port Royal de l'Acadie...pages 71-72)

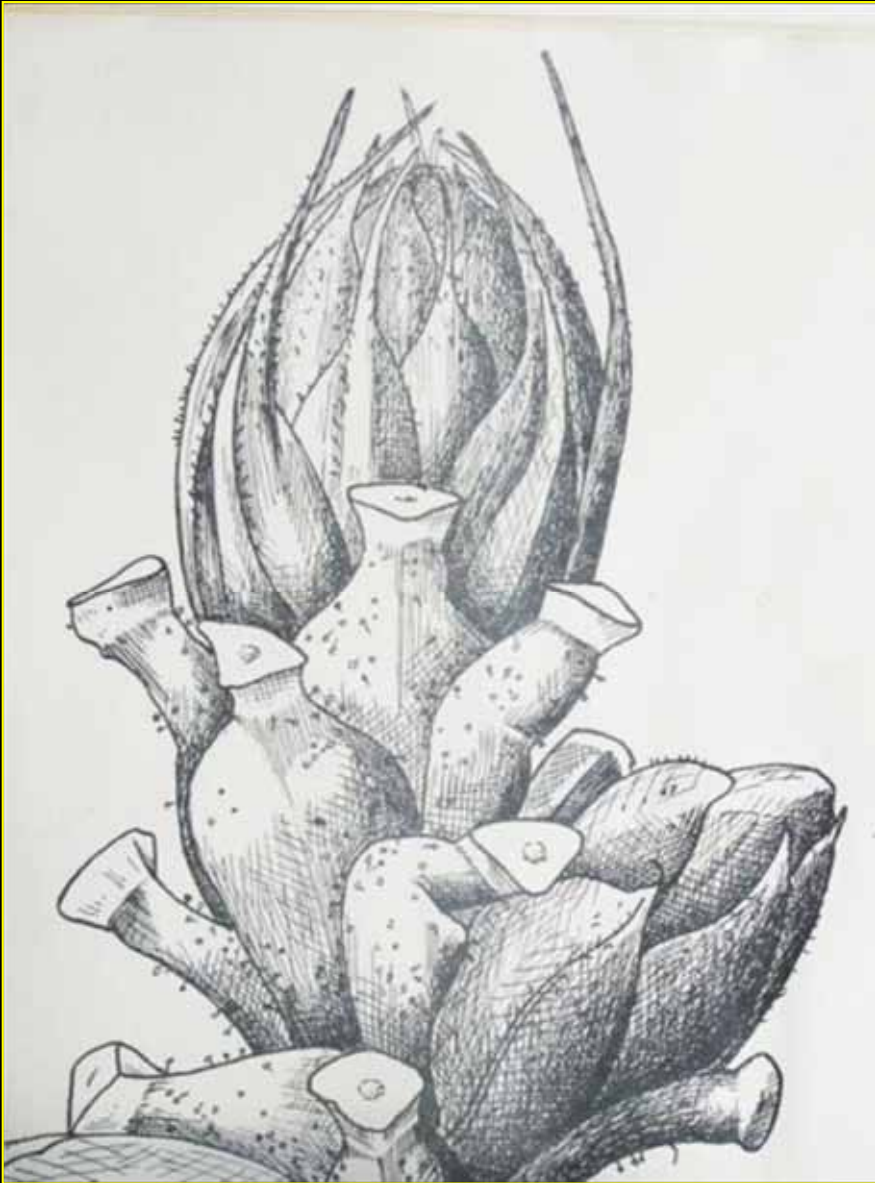
(Note: => Port Royal, Nouvelle-Écosse, 1605-...)



Picea mariana (Miller) N.L. Britton, E.E. Sterns & J.F. Poggenburg
(épinette noire)



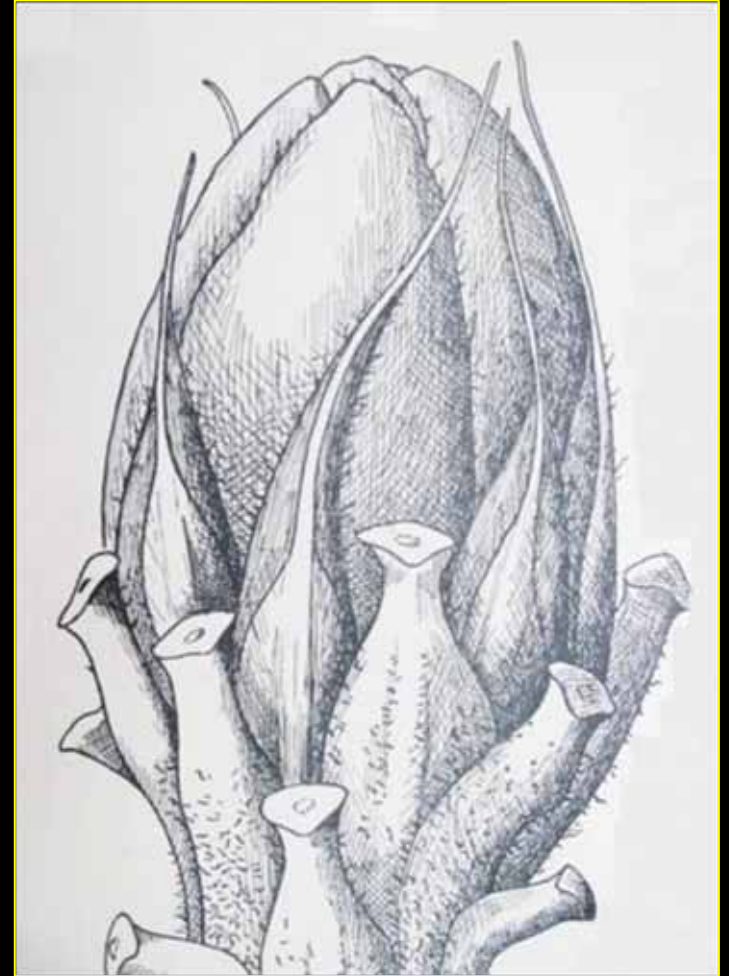
épinette noire





épinette noire

Picea rubens Sargent
(épinette rouge)

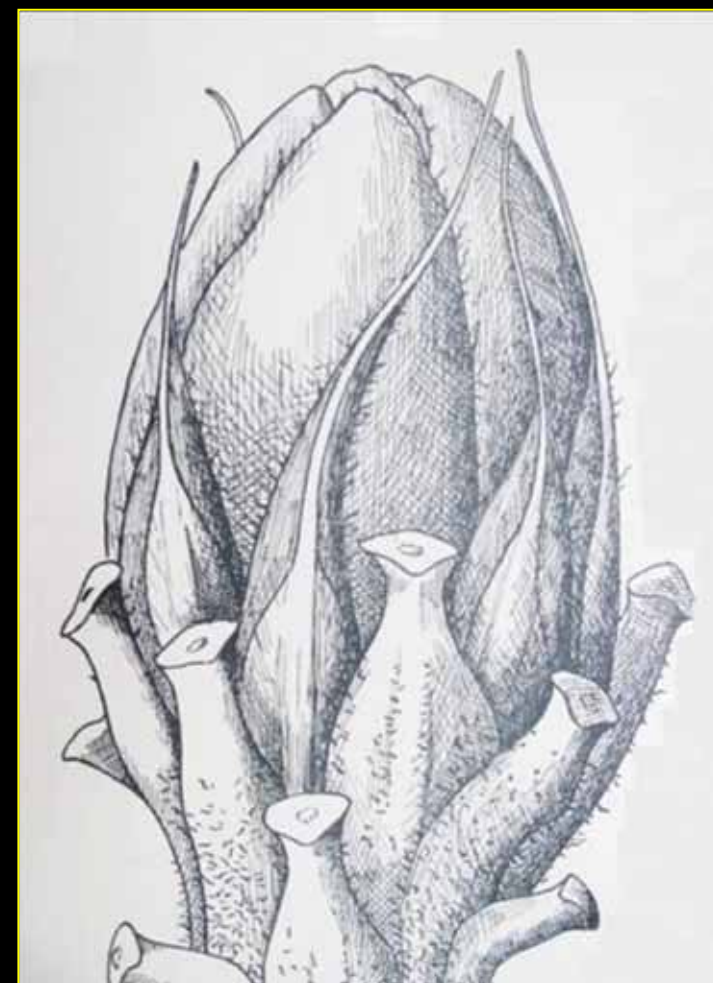


- Pousses densément pupescentes à glabres
- Feuilles (aiguilles) luisantes

épinette blanche

épinette noire

épinette rouge



Pinus divaricata (W. Aiton) G.L.M. Dumont de Courset
(= *Pinus banksiana*; pin gris)



pin gris



Pinus resinosa W. Aiton
(pin rouge)



Pinus resinosa W. Aiton
(pin rouge)



pin rouge



pin rouge



pin rouge



Pinus rigida P. Miller
(pin rigide)



pin rigide



Pinus strobus Linnaeus
(pin blanc)



pin blanc



pin blanc



pin blanc



Tsuga canadensis (Linnaeus) C.E. Carr
(tsuga du Canada; *pruche*)



pruche

Aiguilles à marge denticulée



pruche



pruche



pruche



sapin baumier



Selon USDA renferme 1 arbre :

- le plus élevé => *Sequoia sempervirens* (D. Don.) Endl.
(près de 112 m de hauteur et 6,7 m de diamètre)



Tour TVA rue Myrand (134,5 mètres = 437 pieds)

TVA émet en couleurs



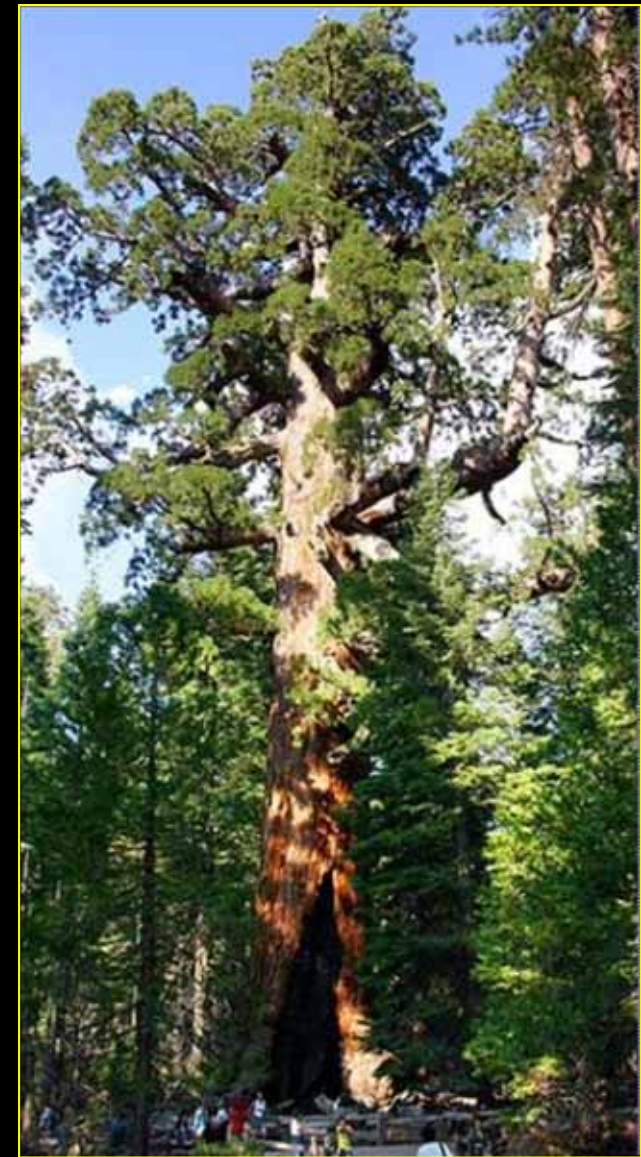
Selon USDA renferme 1 arbre :

- le plus volumineux =>

Sequoiadendron giganteum (Lindl.) Buchholz
(106 m de hauteur et 11,4 m de diamètre)



<http://www.flickr.com/photos/shardox/2878094647/>



http://en.wikipedia.org/wiki/File:Grizzly_Giant_Mariposa_Grove.jpg

Thuja occidentalis Linnaeus
(*thuya occidental*; *cèdre*)



thuya occidentalis; *cèdre*



thuja occidentalis; *cèdre*



Juniperus communis Linnaeus
(genévrier commun)



genévrier commun



Les cônes des *Juniperus* sont réduits à 3 écailles, qui se soudent après la fécondation et deviennent charnues
=> **galbule**

« *baies de genièvre* »



Juniperus horizontalis C. Moench
(genévrier horizontal)



genévrier horizontal





**genévrier
horizontal**

genévrier horizontal



genévrier commun



genévrier horizontal

Juniperus virginiana Linnaeus

(genévrier de Virginie; *cèdre rouge*)



Juniperus virginiana Linnaeus



Famille **Taxaceae (taxacées)**

Taxus canadensis C.D. Marsh

(if du Canada; *buis*, *sapin traînard*)



if du Canada; *buis*, *sapin traînard*



if du Canada; *buis*, *sapin traînard*



if du Canada; *buis, sapin traînard*



Graine entourée d'une pulpe => arille